

PROJET SOCIAL

Centre Social &
Espace de Vie Sociale

2025-2028



SOMMAIRE

p.3	Préambule
p.3	Introduction
p.5	1. Présentation des structures
p.12	2. Démarche et Méthodologie
p.12	Nos valeurs & nos postures
p.14	Accueil, information et veille sociale
p.16	L'Animation sociale
p.16	Le pouvoir d'agir au centre de nos pratiques
p.18	Notre démarche
p.19	La méthodologie de notre renouvellement
p.19	Des instances de pilotage
p.21	Un échéancier
p.22	Un diagnostic partagé
p.23	3. Evaluation du précédent projet
p.23	Evaluation du centre social La Paz
p.26	Evaluation Activ' Royans
p.37	Evaluation conjointe Centre Social La Paz / EVS Activ' Royans
p.40	4. Diagnostic de territoire
p.40	Données générales
p.40	Ses habitants
p.44	Son cadre de vie
p.46	Des inégalités économiques
p.48	Des enjeux de territoire
p.49	5 . Développement des axes
p.54	6. Fonctions transversales
p.54	La communication
p.55	Les transitions
p.57	7. Méthodologie d'évaluation
p.62	Une évaluation annuelle et partagée
p.62	Un ajustement de la démarche d'évaluation de l'impact social
p.63	Les centres sociaux comme maillage de territoire
p.63	Conclusion
p.64	Annexes

PREAMBULE



Trois structures se côtoient et travaillent ensemble sur le territoire Royans Vercors, **territoire rural très étendu**.

- l'espace de vie social **Vertapop** dans le Vercors,
- l'espace de vie sociale **Activ' Royans** et
- le centre social **La Paz** situés dans le royans

Ce renouvellement de projet a été pensé dans un premier temps à trois, les échéanciers de chacun n'ont cependant pas permis d'aller au bout de la démarche ensemble. L'association Vertapop a cheminé de son côté, nous restons convaincus de la pertinence de mener une réflexion commune sur l'ensemble du territoire Royans Vercors, territoire d'intervention des trois structures. Les administrateurs ont participé activement aux différentes phases des renouvellements de projets.

Activ' Royans et Le centre social La Paz ont pour la troisième fois un projet social coconstruit pour toujours plus de cohérence et de complémentarité sur le territoire. Nous connaissons aujourd'hui l'impact de nos projets sur la vie des habitants et la pertinence de travailler ensemble.

Ces structures d'éducation populaire sont complémentaires par les publics qu'elles ciblent, elles partagent les mêmes valeurs, et interviennent sur un même territoire. Au-delà de partager le diagnostic, la réflexion sur des axes de développement avec les habitants prend tout son sens.

Pour continuer nous vous présentons **le renouvellement du projet social** d'Activ Royans et du centre social de la Paz, ainsi que **le renouvellement de nos agréments** :

- Agrément animation locale pour l'espace de vie sociale Activ' Royans
- Agrément animation globale et coordination et agrément animation collective famille pour le centre social La Paz

INTRODUCTION

Nous vous proposons **pour la troisième fois une démarche de coconstruction de renouvellement du projet social réalisée par Activ Royans et le Centre Social La Paz.**

Il est le fruit d'un travail réalisé pendant un an avec les habitant(e)s, les équipes salariées, bénévoles et administratrices(teurs) des deux structures.

Ce travail nous paraît essentiel parce qu'il nous permet d'une part de faire le bilan des actions réalisées lors des quatre années écoulées et d'autre part d'actualiser, renouveler, améliorer nos initiatives.

Nous avons travaillé en lien avec Vertapop, qui a eu besoin de construire son propre projet.

Le milieu associatif et l'éducation populaire jouent un rôle essentiel dans le maintien et le développement du vivre ensemble dans un contexte parfois difficile où le repli sur soi peut tenter nombre d'entre nous.

1

PRESENTATION DES STRUCTURES

Le Centre Social la Paz et l'Espace de Vie Sociale Activ' Royans sont deux Associations d'Education Populaire qui interviennent sur un seul et même territoire :

le Royans Vercors.

Ces deux structures s'associent depuis de très nombreuses pour accompagner les habitants à construire des réponses pertinentes aux problématiques du territoire.



LE CENTRE SOCIAL LA PAZ est une Association d'Education Populaire. Née en 1973, sous impulsion du Conseil Général de la Drôme et de la Mutualité Sociale Agricole, avec une forme parapublique, elle opte pour son statut associatif en 1988 et obtient son premier agrément Centre Social en 1991. Le Centre Social œuvre auprès de divers publics avec une organisation croisée qui se veut à la fois sectorielle mais aussi et surtout transversale (voir p6).

Les publics accompagnés par le Centre Social vont de la Petite Enfance au Grand Âge. Pour chacune de ces générations, l'objectif n'est pas de faire à la place de mais de faire avec et d'accompagner chacun à développer son potentiel et son pouvoir d'agir dans sa propre vie comme sur son territoire.

EN QUELQUES CHIFFRES :

- 46 salariés permanents pour 33.6 ETP
- 16 administrateurs bénévoles
- 159 bénévoles
- Des collectifs d'habitants
- 609 adhérents
- Un budget de 2 100 000 €
- Des services à la population dans les 18 communes de la CCRV sur 256 jours d'ouverture.



PÔLES PETITE ENFANCE / ENFANCE

PETITE ENFANCE CRECHE LA RIBAMBELLE (7,79 ETP)

- Directrice : **Céline Bourne** - 0.80 etp
- Auxiliaire Petite Enfance : **Alysson Beguin** - 0,53 etp
- Auxiliaire Petite Enfance : **Camille Benyahya** - 0,94 etp
- Auxiliaire Petite Enfance : **Brigitte Bonthoux** - 1 etp
- Auxiliaire Petite Enfance : **Kathia Borel** - 1 etp
- Auxiliaire Petite Enfance : **Delphine Bourron** - 1 etp
- Auxiliaire Petite Enfance : **Delphine Gonzalès** - 0,91 etp
- Auxiliaire Petite Enfance : **Jessica Monier** - 0.70 etp
- Agent de service : **Halyna Doroshenko** - 0.91 etp

CRECHE LES VERCOQUINS (5,35 ETP)

- Directrice : **Astrid Blanc** - 0.70 etp
- Auxiliaire Petite Enfance : **Laurence Caillou** -0.59 etp
- Auxiliaire Petite Enfance : **Adeline Gauthier** - 1 etp
- Auxiliaire Petite Enfance : **Eve Gauthier** - 0,89 etp
- Auxiliaire Petite Enfance : **Ingrid Istre** - 0,61 etp
- Auxiliaire Petite Enfance : **Christine Vignon** - 0.92 etp
- Ag. serv./Aux.Pte Enf. : **Magali Marchand-Maillet** - 0.64 etp

LIEU D'ACCUEIL ENFANT PARENT BERLINGOT (0.43 ETP)

- Animatrice : **Vanessa Le Bris** - 0.34 etp
- Animatrice : **Delphine Gonzales** - 0.09 etp
- & une équipe d'accueillantes bénévoles

RELAIS PETITE ENFANCE (0.8 ETP)

- Responsable : **Patrick Gerland** - 0.80 etp

ENFANCE ACCUEILS DE LOISIRS PERI ET EXTRA SCOL. (8,10 ETP)

- Coordinatrice Extrasco : **Patricia Chapuis** - 0,20 etp
- Coordinateur Périsco+séjours : **Guillaume Derbier** - 1 etp
- Anim-Directrice Maternels : **Marjorie Conti** - 1 etp
- Anim-Directrice Elémentaire : **Laëtitia Murcia** - 1 etp
- Anim-Directrice Maternels : **Marion Ivens** - 1 etp
- Anim-Directeur Elémentaire : **Corentin Bournay** - 1 etp
- Animatrice : **Alysson Beguin** - 0,47 etp
- Animatrice/agent d'entretien : **Claire Chaudiot** - 0,12 etp
- animateurs spécialisés et périscolaires (2,31 etp) :
Cindy Lauzier (0,10), **Maria Moreira** (0,19),
Angeline Tuuhia (0,23), **Vanessa Le Bris** (0,08),
Annabelle Minodier (0,19), **Tiffany Ezingard** (0,69),
Aurélien Giraud (0,38), **Flora Geay-Fromard** (0,19),
Hugo Philippon (0,15), **Margot Domy** (0,11)

PÔLE ADULTES / FAMILLES

SERVICES AUX PERSONNES

SERVICES A DOMICILE (1,8 etp)

Coordinatrice du service :

- **Eléonore François** - 0,80 etp

Responsable de secteur :

- **Emma Jacques** - 1 etp

PORTAGE DE REPAS (1,49etp)

Animateur.ice spécialisée :

- **Maryse Juvenon** - 0,94 etp
- **Jérôme Mathias** - 0,55 etp

ADMINISTRATIF (0.59 etp)

Secrétaire Comptable :

- **Chrystel Champey** - 0.59 etp

ANIMATION DE TERRITOIRE (2,71 ETP)

DSL

- **Patrick Gerland** - 0.20 etp
- **Patricia Chapuis** - 0.80 etp
- **Eléonore François** - 0,20 etp
- **Chrystel Champey** - 0,10 etp
- **Vanessa Le Bris** - 0,08 etp

VOXPOPULI

- **Ingo Kugler** - 0,69 etp

TRANSPORTS PARTAGÉS

- **Alix Bertrand** - 0,64 etp

PÔLE ADMINISTRATIF

ACCUEIL SECRETARIAT (1,50 ETP)

Secrétaire Accueil :

- **Christine Locatelli** - 1,00 etp
- **Vanessa Le Bris** - 0,50 etp

COMPTABILITE ET RH (1,5 ETP)

Comptable :

- **Amandine Trauchessec** - 1 etp

Assistante RH :

- **Marie-Noëlle Rébert** - 0,50 etp

ENTRETIEN (0,29 ETP)

Agent d'entretien :

- **Khadija Sabri** - 0.20 etp
- **Halyna Doroshenko** - 0,09 etp

DES BÉNÉVOLES ENGAGÉS DES HABITANTS PRÉSENTS



UN CONSEIL D'ADMINISTRATION

Composé de 16 membres élus et de 7 membres de droit, sa mission est la mise en œuvre des orientations adoptées en assemblée générale.

Le conseil d'administration se réunit 3 fois dans l'année, en parallèle le bureau élargi composé des membres élus se réunit une fois par mois afin de piloter l'association. Si les fonctions de co-présidence et de trésorier sont définies, les rôles d'animateur de séance et de secrétaire de séance sur toutes les réunions sont tournants, permettant à chacun de prendre un rôle quand il le souhaite quand il se sent à l'aise et permet de monter en compétence.

LES COLLECTIFS

Des collectifs se forment, ils regroupent des habitants autour de projets ou d'actions communes. Il s'agit pour le centre social de les accompagner dans la méthodologie, dans la logistique (prêt de matériel, de salles...) et de les soutenir. Ces collectifs ne souhaitent pas être en association, nous pouvons être relais administratif dans certains cas. Il s'agit d'un collectif citoyen engagé dans la réflexion autour de la démocratie alimentaire dans une visée de mise en place de sécurité sociale de l'alimentation. Ce projet permet de croiser plusieurs partenaires et des projets à l'échelle locale de mise en place de glanage, d'anti-gaspillage, de sensibilisation à l'alimentation saine locale et de qualité...

Il s'agit également du collectif autour de la mobilité douce et les ateliers de réparation de vélo « Garavelo » et « Caravelo ».

Également du collectif Part'âge réunissant

les habitants et les partenaires autour de la thématique du vieillissement. Je citerai également un collectif d'habitant mobilisé pour lutter contre les idées d'extrême droite.

Les associations accueillies

Nous avons peu de salle disponible, nous les mettons à disposition des associations locales qui souhaitent se réunir de manière occasionnelle.

LES BENEVOLES

Des bénévoles sont présents au quotidien dans la structure, fortement engagée dans les transports partagés ou dans les ateliers d'apprentissage de la langue française. Ils se mobilisent toutes les semaines pour assurer les boucles des transports ou pour des demandes de transports à la demande à l'aide de 3 véhicules dont un en PMR. Ils se mobilisent chaque semaine pour accompagner dans l'apprentissage de la langue française des personnes arrivant sur le territoire, ainsi que » 2 adolescents leur permettant de continuer leur scolarité au collège.

LA GOUVERNANCE

La gouvernance du Centre Social La Paz repose sur un fonctionnement partagé entre les membres élus qui se réunissent tous les mois « bureau élargi » permettant ainsi de gérer les affaires courantes et d'être informés des actions et projets de la maison.

- Une assemblée générale chaque année
- Un conseil d'administration 3 fois par an
- Des membres élus pour 3 ans
- Un bureau élargi chaque mois

PLACE DES HABITANTS

Les habitants sont présents dans le centre social, leur participation est essentielle et peut se décliner à différents niveaux d'autant plus au sein de notre organisation dans laquelle sont présents des services répondant à des besoins sur le territoire.

En prenant appui sur une échelle de participation, nous pouvons ainsi classer la participation des habitants :

CO-CONSTRUCTION, AGIR ENSEMBLE

Projet autour de la démocratie alimentaire
Projet collectif citoyens lutte contre le racisme
Collectif part'âge

IMPLICATION

Mise en place par des habitants d'un atelier bobines et papotages

PARTICIPATION

Les habitants participent aux actions mises en place par le Centre social, par exemple « être parents, ça se bricole » les familles viennent participer et nous sollicitons les parents afin qu'ils soient acteurs avec leurs enfants.

INFORMER

Information auprès des adhérents des actions locales, des actions au sein du centre social par exemple de la fête de Noël

L'implication des habitants, est un point d'attention des professionnels. Cependant elle pourrait être réfléchi davantage permettant de conscientiser ce processus au sein de toutes les équipes et ainsi d'ouvrir des perspectives afin de passer de l'adhérent-présent à l'adhérent-participant à l'adhérent-acteur. C'est une piste à mettre en mouvement sur les quatre années à venir. Il s'agira dans un premier temps de s'approprier et de construire notre propre échelle de participation en se mettant d'accord sur les mots avec des pistes d'actions permettant à chacun.e de bouger dans l'échelle





**C'EST
QUOI ?**

**PÔLE
ANIMATION
DE LA VIE SOCIALE**

EN TRANSVERSAL

ANIMATION DE TERRITOIRE

Accompagnement de projets d'habitants d'intérêts collectifs sur l'ensemble du territoire (Jardins Partagés, Ateliers de Français...)

A destination des séniors et de leurs aidants, développement de projets en lien avec la culture, la mobilité, le lien social, l'alimentation, le maintien à domicile. Le Centre Social co anime le Collectif Part'Âge qui oeuvre sur ces sujets.

VOX POPULI

Réalisations de courts métrages sur des problématiques locales et des sujets de société, support à des débats publics

ANIMATION CULTURELLE

Ateliers Picturaux adultes

Eveil Culturel et Musical à destination des enfants

PÔLE ADULTES-FAMILLES

SERVICES A DOMICILE

Le service mandataire accompagne les familles, personnes en situation de fragilité, âgées ou en situation de handicap, dans leur fonction d'employeur lors de l'embauche d'un salarié pour les activités et les actes de la vie quotidienne. Possibilité de mise à disposition de personnel pour les collectivités, associations, etc... Les aides à domicile peuvent intervenir 24h/24h - 7j/7j

PORTAGE DE REPAS

Livraison de repas à domicile complet et équilibré, adapté aux différents régimes, ponctuellement ou de manière permanente. 3 Livraisons par semaine pour livrer les 7 repas de la semaine cuisinés par la maison Carballo de Saint Jean en Royans.

TRANSPORTS PARTAGES

Royans Express, Vercors Express, Royans Vertaco, 3 véhicules qui effectuent 4 boucles différentes par semaine, 3 sur le Royans et 1 sur le Vercors, nous vous proposons également un service de transport à la demande.

Un salarié et une équipe de bénévoles vous accompagneront sur les routes du Royans-Vercors en fonction de vos besoins

BOUGE TRANQUILLE / GARAVELO

Collectif d'habitants accompagné par le Centre Social depuis 2009. Il travaille sur les problématiques de mobilité en Royans Vercors. Il a créé un garage d'autoréparation de vélos en 2017 et coanime depuis 2021 un système de prêt de vélos à assistance électrique avec le Centre Social et Activ'Royans. Location longue durée de vélos à assistance électriques pour les déplacements quotidiens sur le territoire.

PÔLES PETITE ENFANCE / ENFANCE

CRECHE LA RIBAMBELLE à Saint Jean en Royans
CRECHE LES VERCOQUINS à Saint Julien en Vercors.

Lieux de rencontre, d'éveil, d'échange, de prise d'autonomie. Il permet à votre enfant de 2 mois ½ à 6 ans d'appréhender la vie en collectivité et de préparer progressivement son entrée à l'école maternelle. Possibilité d'accueil régulier ou occasionnel.

LIEU D'ACCUEIL ENFANT PARENT BERLINGOT

à Saint Jean en Royans et Saint Nazaire en Royans

Un lieu d'accueil pour les enfants de 0 à 4 ans accompagnés d'un adulte référent (parents, grands-parents, assistante maternelle...). Pour rencontrer d'autres familles, pour jouer, se détendre, être moins isolé, partager les joies et difficultés quotidiennes, et travailler la séparation à venir avec l'entrée à l'école.

RELAIS PETITE ENFANCE à Saint Jean en Royans, La Chapelle en Vercors, Saint Agnan en Vercors et Saint Julien en Vercors. Un lieu d'information, d'aide administrative et d'échange pour les parents et les assistantes maternelles. Un lieu d'activités pour les enfants et les assistantes maternelles.

ACCUEILS DE LOISIRS PERI ET EXTRA SCOLAIRES pour les 3-5 ans et 6-11 ans

Accueil périscolaire et les Mercredis sur Saint Jean en Royans. Accueil les vacances scolaires sur Saint Jean en Royans (+ 6 ans) et Saint Laurent en Royans (3-5 ans). Lieu d'éveil et d'activités variées et adaptées, encadrées par des animateurs diplômés. Organisation de séjours de 2 à 9 nuits. Séjours de découverte, Activités diverses, vie quotidienne et collective.

1

PRESENTATION DES STRUCTURES



L'ESPACE DE VIE SOCIALE ACTIV' ROYANS

Crée en 2006 et implanté sur la commune de St Jean en Royans, est une association d'Education Populaire qui a pour but de **favoriser l'exercice de la citoyenneté au travers d'initiatives et de pratiques collectives de loisirs, pour tous.** Activ' Royans accompagne, chaque année, environ **700 adhérents** répartis sur l'ensemble des 3 secteurs d'activités principaux :

- secteur **JEUNESSE** (conventionné avec la CCRV, la CAF, la Drôme, l'Etat),
- secteur **ACTIVITES REGULIERES**,
- secteur **ANIMATION DE LA VIE LOCALE**, via l'accompagnement des initiatives des habitants (pépinière de projets).

EN QUELQUES CHIFFRES :

- Budget d'environ 350 000 €
- Composée de 5 ETP :
- 1 ETP sur la fonction de direction
- 2,5 ETP sur la fonction d'animation jeunesse
- 0,4 ETP sur la fonction comptable
- 1,1 ETP sur la fonction d'animation des activités régulières.



ACTIV'ROYANS
 Equivalent Temps Plein : **5** Budget Prévisionnel : **350 000 €**

ASSEMBLÉE GÉNÉRALE
700 ADHÉRENTS

COMMISSION RH

COMMISSION FINANCIÈRE

COMMISSION COMMUNICATION

BUREAU
 PRÉSIDENT : *BRUNO DELPHIN*
 TRÉSORIER : *PATRICE FIALON*
 SECRÉTAIRE : *SÉVERINE VANDEMOERE*

CONSEIL D'ADMINISTRATION
15 ADMINISTRATEURS ACTIFS
 + **2 MEMBRES DE DROIT**

DIRECTEUR
MATTHIEU FERRAND

*Accueil activités régulières
 secteur jeunesse
 Animation vie locale*

EQUIPE PÉDAGOGIQUE JEUNESSE

ANIMATEUR PERMANENT
JÉRÔME CORDIER

ANIMATEUR PERMANENT
RÉMI COSTARELLA

ANIMATEUR PERMANENT
MAËLLE RAYNARD

Accueil secteur jeunesse

COMPTABLE
LAETITIA ROBBELLET

Accueil activités régulières

PÔLE ACTIVITÉS RÉGULIÈRES
SALARIÉS
PRÉSTATAIRES
BÉNÉVOLES

AGENT D'ENTRETIEN
MARTINE MOUCLIAN

ANIMATEURS VACATAIRES
BAFA



DES BENEVOLES ENGAGES DES HABITANTS PRESENTS



UN CONSEIL D'ADMINISTRATION

Composé de 18 membres élus dont 3 jeunes de 16 à 19 ans et de 2 membres de droit (un élu de la CCRV et un élu de mairie de St Jean en Royans). Mission de mise en œuvre des orientations adoptées en assemblée générale.

Le conseil d'administration se réunit 6 à 7 fois dans l'année afin de piloter l'association. Les fonctions de présidence et de trésorier sont définies, le rôle d'animateur de séance est assuré par le directeur, celui de secrétaire de séance sur toutes les réunions est tournant.

LES ASSOCIATIONS ACCUEILLIES

Nous avons quelques salles disponibles sur l'association. En dehors de nos créneaux d'activités régulières, nous mettons ces salles à disposition des associations locales qui souhaitent se réunir de manière occasionnelle, après validation de la mairie de St Jean en Royans.

LES BENEVOLES

Des bénévoles sont présents au quotidien dans la structure, fortement engagés dans la mise en place des activités régulières et dans l'aide ponctuelle au fonctionnement d'actions jeunesse.

LA GOUVERNANCE

La gouvernance d'Activ'Royans repose principalement sur le fonctionnement du conseil d'administration et des commissions (communication, finances, ressources humaines) spécifiques afférentes.

- Une assemblée générale chaque année
- Un conseil d'administration 6 à 7 fois/an
- Commission finances 3/an
- Commission communication 1 à 2/an
- Commission ressources humaines 1 à 2/an

PLACE DES HABITANTS

Les habitants sont présents sur la structure, leur participation est essentielle et peut se décliner à différents niveaux d'autant plus au sein de notre organisation dans laquelle sont présents des services répondant à des besoins sur le territoire.

En prenant appui sur une échelle de participation, nous pouvons ainsi classer la participation des habitants :

CO-CONSTRUCTION, AGIR ENSEMBLE

Parents & jeunes à l'initiative et au copilotage dans la création et la mise en place de temps d'animation & temps festifs locaux

IMPLICATION

Mise en place spécifique d'une activité régulière ou d'un temps d'animation à la demande d'habitants, gestion de l'activité par un bénévole adhérent

PARTICIPATION

Aux activités régulières, aux actions jeunesse, aux temps festifs

INFORMER

Information auprès des adhérents des actions locales, des actions portées par l'association et ses partenaires







ON RENCONTRE DES JEUNES, D'AUTRES PERSONNES
ON DÉCOUVRE, ON VISITE DES VILLES, DES PLAGES...

OUVERTURE CULTURELLE ET AUX AUTRES



ON RÉFLÉCHIT : NOS TRANSPORTS, NOTRE ALIMENTATION, NOS ACTIVITÉS



IMPACT ENVIRONNEMENTAL

TARIFS



LE SÉJOUR DOIT RESTER ACCESSIBLE À TOUS !
DONC ON FAIT DES CHANTIERS !

ENGAGEMENT DES JEUNES



LES INCONTOURNABLES de l'ACCOMPAGNEMENT de PROJET de SÉJOUR !

ON EST PRÉSENT AUX RÉUNIONS
ON CHERCHE DES FINANCEMENTS VIA LES CHANTIERS
ON S'Y PREND À L'AVANCE ET ON ACCEPTE QUE CELA VA NOUS PRENDRE DU TEMPS
ON PREND DES NOTES, ON SUIT LA DÉMARCHÉ
ON FAIT UN PROJET RÉALISTE
ON DONNE DU SENS, ON EXPLIQUE POURQUOI JE VEUX FAIRE CE PROJET



POSSIBILITÉ DE REGROUPEMENT DE PROJETS

PROJETS QUI SE RESSEMBLENT POUR QUE CELA COÛTE MOINS CHER POUR RENCONTRE D'AUTRES JEUNES
PARCE QUE LES ANIMATEURS NE PEUVENT PAS SE DÉDOUBLER !



PLACE DES PARENTS

ON LES IMPLIQUE
ON COMMUNIQUE
ON EXPLIQUE
ON FAIT DES RÉUNIONS



NOTRE CADRE



LAÏQUE
APOLITIQUE
GROUPE DE 7 JEUNES MINIMUM
RESPECT DES VALEURS D'ACTIV'ROYANS
RESPECT DE LA RÉGLEMENTATION

Bien que ne disposant **pas d'un poste spécifique à la fonction d'accueil**, l'EVS Activ' Royans a formalisé, en lien avec la CAF, ses modalités et ses ambitions pour l'accueil des habitants, permettant une **écoute et une prise en charge inconditionnelle de tous**.

Fort de son engagement dans l'accompagnement des initiatives des habitants, **principalement des jeunes et jeunes adultes**, l'association, **par la mise en place de dynamiques et de processus participatifs dans la conduite des projets**, a obtenu son premier agrément Espace de Vie Sociale en 2016. Agrément également renouvelé en 2021, de nouveau dans une démarche conjointe avec le centre social La Paz.

La visée est bel et bien la prise de responsabilités des adhérents, le développement de la citoyenneté de proximité, le développement des compétences des habitants et leur implication dans la vie sociale locale.

L'accès à l'éducation, au sport et à la culture est la condition de l'épanouissement individuel ; il permet à chacun de développer ses connaissances et ses compétences, **d'appréhender la diversité culturelle comme une ouverture et un enrichissement**, et de mieux s'insérer ainsi dans les relations sociales et interpersonnelles.

Cette meilleure compréhension individuelle de l'environnement, local comme global, est un pas vers la prise d'initiatives et l'implication dans des actions collectives visant à renforcer les liens sociaux, à lutter contre toutes les formes d'exclusion, à développer leur pouvoir d'agir pour construire un monde plus fraternel et solidaire.

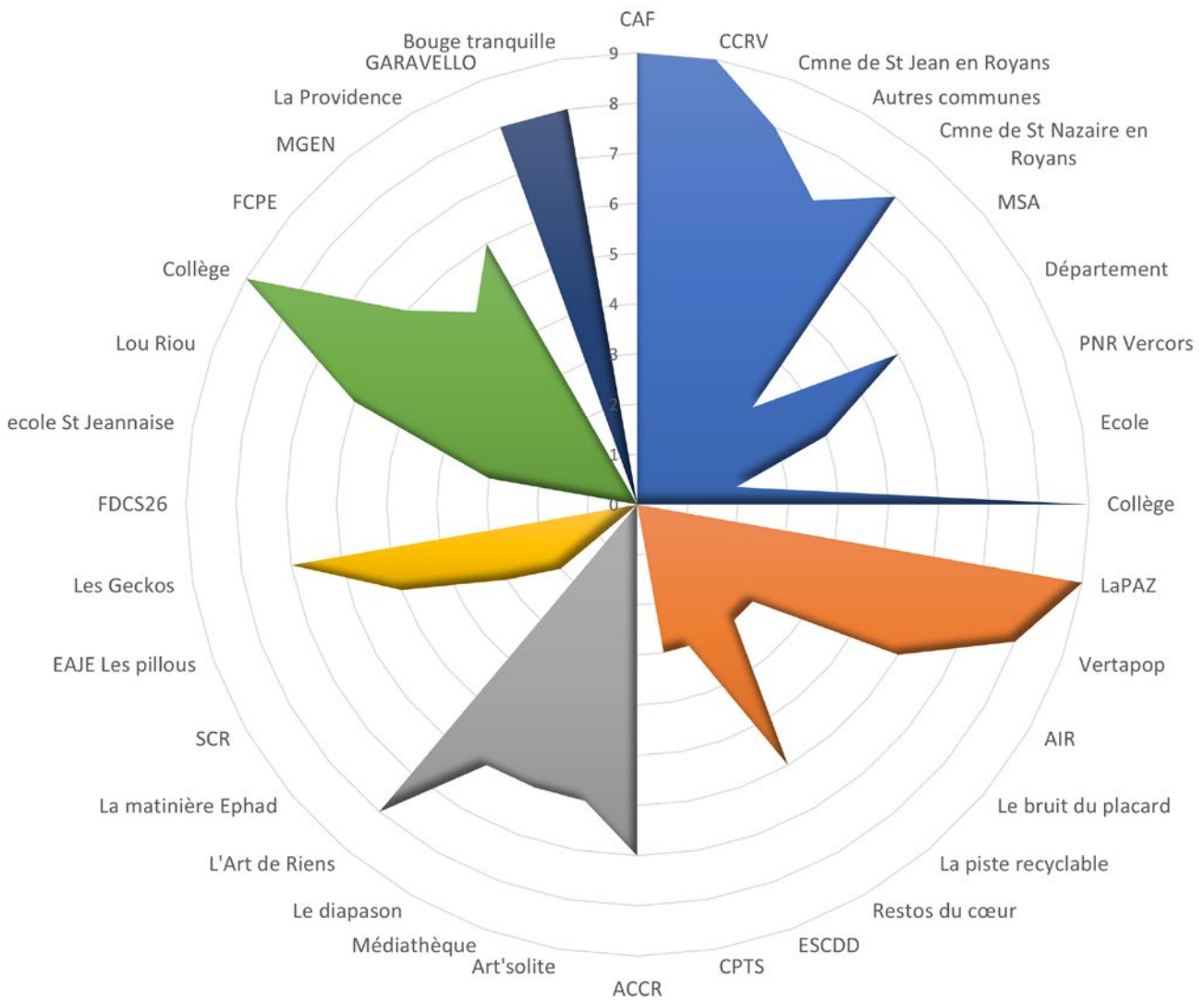
CES DEUX STRUCTURES SONT TOUT A FAIT COMPLEMENTAIRES, PAR LES PUBLICS QU'ELLES CIBLENT ET DES VALEURS QU'ELLES DEFENDENT.

Elles travaillent depuis plusieurs années sur les **transitions générationnelles** notamment le passage d'enfant à ado et d'ado à jeune adulte. Les actions développées portent sur la construction de **séjours communs** s'adressant à des âges intermédiaires 8-13 ans ; l'accompagnement de séjours construits par les adolescents, la participation aux actions d'engagement citoyen des jeunes comme le réseau jeunes Drômois, l'Assemblée Libre de Jeunes ou le parlement régional libre des jeunes des 16-30 ans ; une collaboration établie avec le collège avec pour objectif de favoriser la co-éducation et de permettre à l'éducation parentale, l'éducation nationale et l'éducation populaire d'œuvrer ensemble pour permettre aux jeunes locaux de se construire solidement ; entre autres...

Le Centre Social la Paz et l'EVS Activ' Royans disposent d'un projet social commun, coconstruit ensemble depuis 2016.

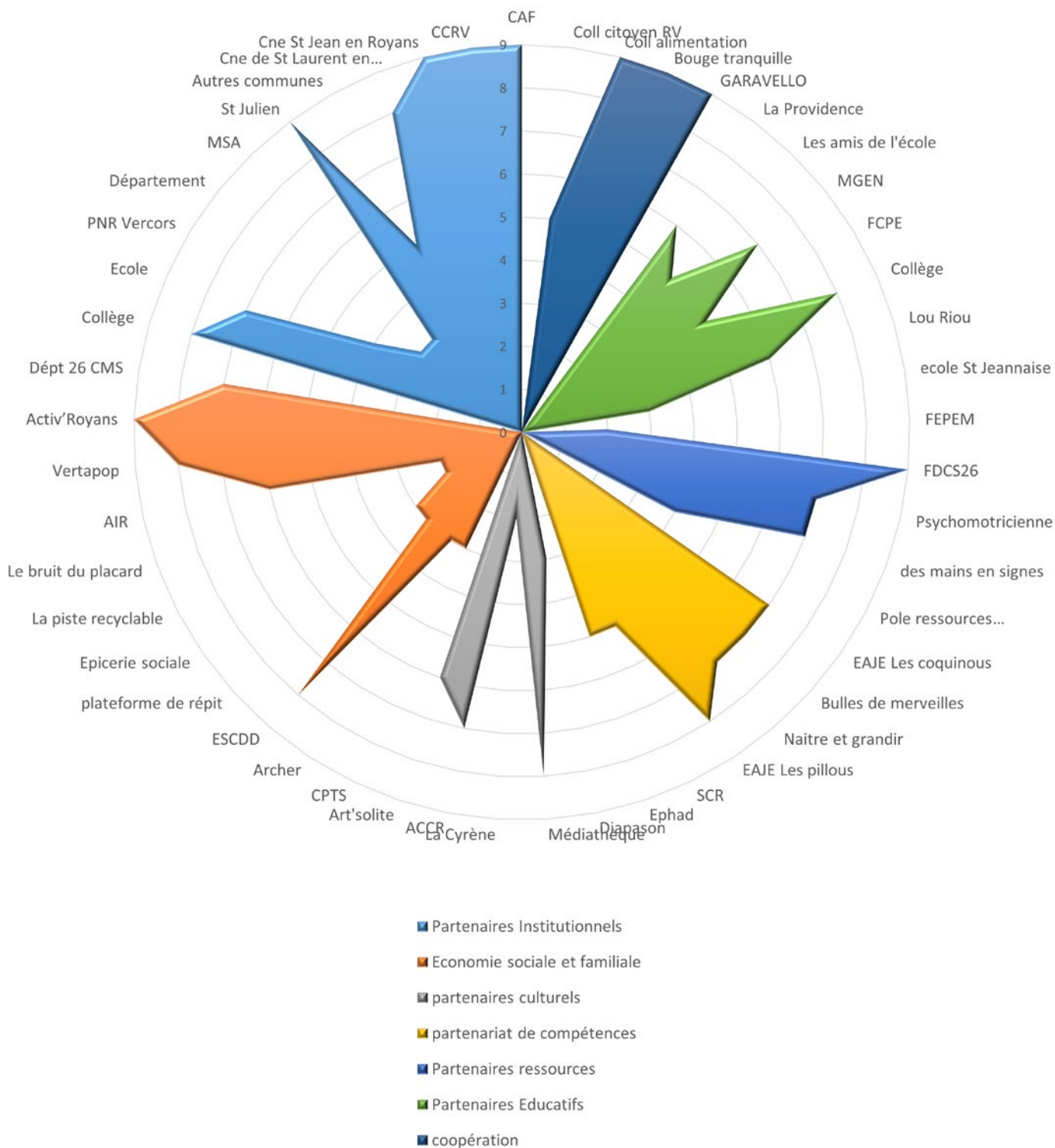
Projet associatif commun permettant d'apporter encore plus de cohérence et de continuité éducative dans la mise en œuvre de nos actions, une réelle complémentarité de nos structures au service des habitants du territoire du Royans Vercors.

CARTE PARTENARIALE ACTIV'ROYANS



- Partenaires Institutionnels
- Economie sociale et familiale
- partenaires culturels
- partenariat de compétences
- Partenaires ressources
- Partenaires Educatifs
- coopération

CARTE PARTENARIALE LA PAZ



2

DEMARCHE & METHODOLOGIE

LES
HOMMES
NAISSENT
ET
DEMEURENT
LIBRES
ET EGALX
EN DROITS

NOS VALEURS

LA DIGNITE SOCIALE : reconnaître ma dignité et la liberté de tout homme et de toute femme est l'attitude première des acteurs des centres sociaux.

LA SOLIDARITE : Considérer les hommes et les femmes comme solidaires, c'est à dire comme étant capables de vivre ensemble en société est une conviction constante des centres sociaux.

LA DEMOCRATIE : Opter pour la démocratie c'est, pour les centres sociaux, vouloir une société ouverte au débat et au partage des pouvoirs.

DÉMOCRATIE & CITOYENNETÉ

Création d'espaces de discussion et de participation à la prise de décision pour permettre à chacun d'être acteur dans la cité

SOLIDARITÉ

Lien social d'engagement réciproque entre les personnes

DIGNITÉ HUMAINE

Soutien aux individus afin qu'ils deviennent acteurs solidaires

LAÏCITÉ

Lieu ouvert à tous sans distinction aucune et dans le respect des valeurs de la République

NOTRE POSTURE

1. *Accueil, information et veille sociale*

L'ACCUEIL INCONDITIONNEL, ADN COMMUN DES CENTRES SOCIAUX ET EVS

L'accueil inconditionnel de tous est un principe fondamental dans la philosophie des centres sociaux, incarnant une **approche inclusive et humaniste**. Cette notion repose sur l'idée que chaque individu, indépendamment de son origine, de sa situation socio-économique, de son âge ou de ses croyances, mérite d'être accueilli avec respect, dignité et sans jugement.

Le centres social LA PAZ et l'EVS Activ' Royans s'efforcent de créer un environnement chaleureux et accueillant où chacun peut trouver écoute, soutien et opportunités de participation. En valorisant la diversité et en favorisant l'inclusion, ces centres visent à renforcer le lien social, à promouvoir la solidarité et à permettre à chacun de s'épanouir et de contribuer activement à la vie communautaire. L'accueil inconditionnel est ainsi au cœur de nos missions, garantissant que chaque personne trouve sa place et se sente valorisée au sein de la collectivité.

L'accueil est une fonction essentielle et centrale dans nos structures, il s'agit du lieu des **premiers contacts avec les habitants**. C'est un espace aménagé pour accueillir tous les publics, ouvert à tous, cet espace est animé, avec une ou plusieurs personnes physiques, c'est un lieu de rencontres, un lieu dans lequel les habitants peuvent venir prendre un café, discuter, s'exprimer. **Ces échanges informels nous permettent une veille sociale, la posture d'accueil des professionnels permet cette écoute large indispensable pour guider nos actions.**

L'accueil comme **lieu d'information**, des services proposés par nos maisons ainsi que des projets, de nos valeurs et de notre raison d'être, autant de raison de mobiliser et d'impliquer les habitants pour passer de l'habitant-adhérent à l'habitant-acteur. L'accueil est également relais d'information de l'existant sur le territoire, des partenaires et des institutions.

L'accueil dans nos structures se déploie également dans toutes nos **actions hors les murs**. **L'aller vers est d'autant plus indispensable sur un territoire comme le Royans-Vercors** pour aller à la rencontre de tous les habitants.

Autant d'écoute dans et hors les murs qui nous permettent d'alimenter notre diagnostic, de recueillir les besoins et les demandes, d'affiner les problématiques du territoire et de permettre aux habitants de construire des actions collectives dans une visée de transformation sociale.

LE PROJET ACCUEIL

SPECIFIQUE A L'EVS ACTIV' ROYANS



Au quotidien, l'accueil est pris en charge de manière collective par l'équipe d'animation. Cet accueil est reconnu et repéré par les usagers et partenaires, il permet d'apporter une offre globale d'information, d'orientation facilitant l'accès aux droits au sens large, de contribuer à la facilitation numérique, de recueillir et d'identifier les besoins des habitants et leurs aspirations collectives. La fonction accueil est répartie sur l'ensemble des permanents.

L'ACCUEIL LIBRE EST MAJEUR POUR L'EVS.

Il n'y a pas besoin de s'inscrire pour venir profiter, se détendre, discuter ou encore boire un café, un thé. L'objectif est de créer un accueil chaleureux et inconditionnel, permettant à chacun de se sentir accueilli, d'être bien dans ce lieu, de s'autoriser à y passer ou à y rester longtemps. Le café, le thé est un point de départ pour permettre une rencontre, des idées, des discussions, des liens qui se tissent... Lors de cet accueil, c'est aussi l'occasion de faire émerger des échanges intergénérationnels et de permettre la rencontre de l'autre.

L'équipe de l'EVS développe une écoute attentive et une attention particulière à chacun. Elle effectue aussi le relai des informations des partenaires et des associations.

L'EVS est également un lieu d'informations locales des associations et des partenaires institutionnels. L'équipe oriente les habitants selon leurs besoins vers les partenaires et les différents services du territoire. Ce temps d'accueil libre est également un moment où nous souhaitons favoriser la pratique libre de différentes activités culturelles et ludiques. Il est donc prévu de s'équiper petit à petit de matériel pédagogique permettant les activités libres et des temps pour penser la mise en vie et le fonctionnement de ces activités libres.

L'accueil est permanent sur les horaires d'ouverture de la structure. Il est prévu dans un premier temps que les accueils libres soient réalisés par les professionnels.

Un accueil par un professionnel permet une posture d'accueil à une juste proximité des personnes, une écoute active et une confidentialité de la parole et des orientations vers des partenaires et des professionnels quand cela est nécessaire.

LES HORAIRES D'OUVERTURE DE L'EVS

Du mardi au vendredi de 9h à 18h non-stop, l'équipe est présente pour accueillir l'ensemble des habitants. Sur RDV, les lundis et samedis.

LA GESTION DE L'ACCUEIL

La posture professionnelle nécessite d'être dans la relation avec les personnes accueillies tout en ayant en tête le projet de la structure et la volonté d'en être garant et de le déployer.

Quand l'EVS est ouvert en accueil libre, il est possible de prendre un thé, un café ou un sirop. Ce n'est, bien sûr, pas un bar mais un lieu collectif. Il est donc possible de passer derrière le comptoir pour faire couler une cafetière, servir une carafe de sirop et d'en proposer aux personnes présentes. Chacun est responsable pour débarrasser et nettoyer. Livres et jeux de société Il est possible de consulter sur place des livres et des jeux de société.

Poste informatique disponible, sur demande, il y a un ordinateur à disposition avec une connexion internet. Cet ordinateur est mis à disposition aux habitants d'effectuer leurs démarches administratives ou personnelles en complément de l'espace France service de la commune.

L'accueil et la gestion éventuelle des inscriptions se répartit sur l'ensemble de l'équipe en fonction des besoins et attentes des habitants. L'équipe, de petite taille et en proximité quotidienne, fait le lien au quotidien, et se passe les informations nécessaires à l'accompagnement des habitants et au maillage du territoire.

LE PROJET ACCUEIL

SPECIFIQUE AU CS LA PAZ

La mission accueil du centre social, (nous entendons l'accueil inconditionnel), est assurée par l'ensemble de l'équipe, mais deux salariées portent cette mission plus précisément avec un temps de travail d'1.5 ETP .

FONCTION ACCUEIL ET ECOUTE

- Une signalétique externe et interne,
- Une ouverture hebdomadaire de 47 h 30 soit 9 h 30 quotidiennes du lundi au vendredi pour un accueil physique ou téléphonique,
- Une écoute active de l'expression des habitants et de toute personne accueillie exercée à la fois par les personnels accueillants mais également par toute l'équipe du Centre Social. Une récolte par la suite partagée en équipe et pouvant donner lieu à des actions spécifiques.
- Un aménagement de l'espace d'accueil et une organisation de l'espace : Un espace chaleureux, avec coin lecture, point accès Internet et la possibilité de se poser pour prendre un café ou un thé quand on le souhaite ; Des espaces dédiés à la communication interne et externe proposant des supports adaptés aux besoins des habitants.

L'espace aménagé en 2018 va connaître une réadaptation. Un groupe de travail vient de se constituer, il s'agit de regarder et d'évaluer l'existant, de **prendre en compte les usages de cet espace par les différents publics** (familles, temps d'accueil de l'accueil de loisirs, ateliers d'échanges de savoirs, espace de convivialité, lecture et accès informatique...) **pour réorganiser et fluidifier les occupations et les passages.**



FONCTION VEILLE SOCIALE ET ACCOMPAGNEMENT D'UNE DYNAMIQUE LOCALE

- Un accueil inconditionnel ;
- Un accueil réalisé par tous dans et hors les murs ; Récolte active de l'expression des habitants dans et hors les murs (avec des outils d'animation tels que la CaraPaz ou Vox Populi) et partage en équipe ; La proposition de temps conviviaux et participatifs réguliers dans et hors les murs,
- Des personnels accueillants partie prenante du projet associatif qui participent à toutes les réunions d'équipe ;
- Un partage de la fonction accueil et de la récolte des expressions des habitants exercée partout et par tous, salariés comme bénévoles du Centre Social la Paz.
- Des personnels accueillants, salariés comme bénévoles, en relation avec les habitants et les partenaires ; Des personnels accueillant, salariés comme bénévoles, formés au « Aller Vers » et à « l'écoute active ».

FONCTION RESSOURCES ET RELAIS AUPRES DES PARTENAIRES

- Un accompagnement et une attention particulière aux publics rencontrant des difficultés, quelles que soient ces difficultés
- Un relais permanent vers les espaces et personnes ressources, notamment vers le Centre Médico-Social et l'Espace France Service. Ces relais donnant lieu à de solides partenariats.

2. *L'animation sociale*

L'ANIMATION CONCUE ET INSCRITE DANS UNE LOGIQUE D'EDUCATION POPULAIRE S'ADRESSE A TOUS SANS DISTINCTION D'AGE, D'ORIGINE, DE POSITION.

Elle a pour finalité de :

- Participer à la transformation des personnes, des groupes et des organisations ;
- Favoriser le développement des liens sociaux ;
- Agir pour l'autonomie des personnes et des groupes ;
- Soutenir la transformation des dynamiques des territoires ;
- Contribuer au développement du bénévolat, de la vie associative, de l'engagement citoyen ;
- Aider les personnes et les groupes à interroger leurs références, leurs habitudes, leurs représentations

Extrait de « quels devenirs pour l'animation sociale » Philippe Segrestant

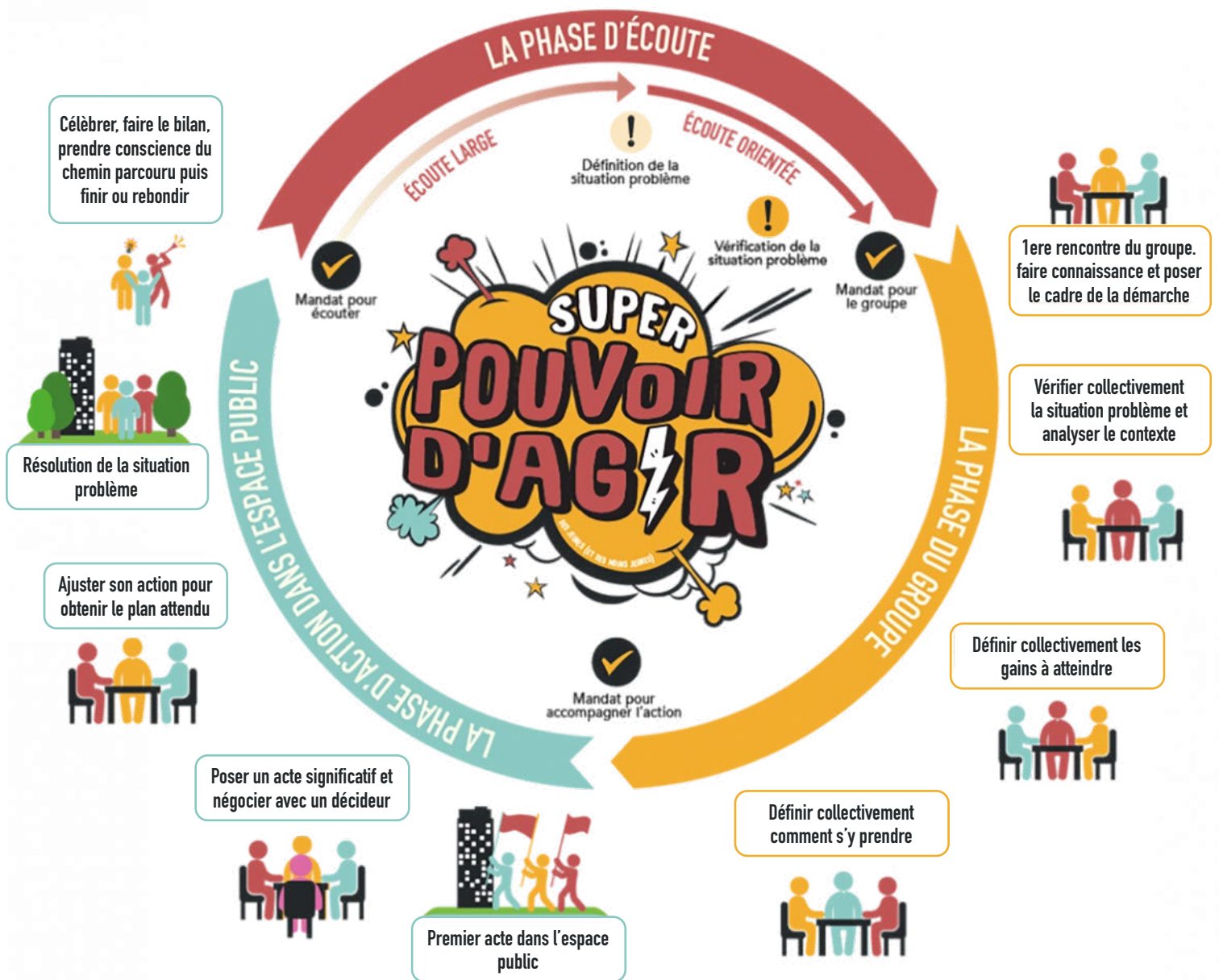
Le centre social de La Paz et Activ' Royans accompagnent les actions des habitants à partir de leurs besoins dans un intérêt collectif. Notre fonction d'animation sociale permet un accompagnement par des méthodes et des moyens pour qu'ils développent leurs actions avec la dimension collective dans une visée de transformation : transformation du rapport à soi (épanouissement,) des rapports sociaux (émancipation transformation sociale).

3. *Le pouvoir d'agir au centre de nos pratiques*

LE DEVELOPPEMENT DU POUVOIR D'AGIR (DPA)

Yann LE BOSSE définit le DPA comme un processus par lequel des personnes accèdent ensemble ou séparément à une plus grande possibilité d'agir sur ce qui est important pour elles-mêmes, leurs proches ou le collectif auquel elles s'identifient. L'approche centrée sur le DPA nous vient du terrain, de ce qui existe déjà, donc tout le monde en fait déjà, à sa manière, par petites touches.

Le centre social LA PAZ et l'EVS Activ' Royans orientent leurs interventions sur l'accompagnement de projets et d'initiatives habitants : c'est à partir de l'expression du besoin des habitants, de leur « envie de faire » et de « faire ensemble » que se mettent en place des actions et des services, en concertation avec les différents partenaires du quartier. Une vision schématique du processus d'accompagnement au développement du Pouvoir d'Agir.



NOTRE DEMARCHE

Conformément à la circulaire CNAF

Nos finalités :

- l'inclusion sociale et la socialisation des personnes
- le développement des liens sociaux et la cohésion sociale sur le territoire
- la prise de responsabilité des usagers et le développement de la citoyenneté de proximité.

NOS MISSIONS :

→ **UN LIEU DE PROXIMITE** à vocation globale, familiale et intergénérationnelle, qui accueille toute la population en veillant à la mixité sociale ; Il est ouvert à l'ensemble de la population à qui il offre un accueil, des activités et des services ; par là même il a la capacité de déceler les besoins et les attentes des usagers et des habitants. C'est un lieu de rencontre et d'échange entre les générations, il favorise le développement des liens familiaux et sociaux.

→ **UN LIEU D'ANIMATION DE LA VIE SOCIALE** permettant aux habitants d'exprimer, de concevoir et de réaliser leurs projets : il prend en compte l'expression des demandes et des initiatives des usagers et des habitants, et favorise la vie sociale et la vie associative. Il propose des activités ou des services à finalité sociale, éducative, culturelle ou de loisirs, ainsi que des actions spécifiques pour répondre aux problématiques sociales du territoire. Il favorise le développement des initiatives des usagers en mettant des moyens humains et logistiques à leur disposition.

5 MISSIONS COMPLEMENTAIRES AUX MISSIONS GENERALES :

- Organiser une fonction d'accueil et d'écoute des habitants-usagers, des familles et des groupes informels ou des associations ; L'accueil, basé sur une écoute attentive, s'étend à la capacité à proposer une offre globale d'information et d'orientation, surtout il doit être organisé de manière à recueillir les besoins des habitants et leurs idées de projets collectifs. Assuré à titre principal par une ou des personnes qualifiée(s), l'accueil doit être appréhendé comme une fonction et est portée collectivement par l'ensemble des équipes d'animation du centre social La Paz et de l'EVS Activ' Royans. Cette fonction doit être reconnue et repérée sur le territoire d'intervention, et l'accueil est considéré comme une action à part entière.
- Assurer une attention particulière aux familles et aux publics fragilisés, et le cas échéant leur proposer un accompagnement adapté ;
- Développer des actions d'intervention sociale adaptées aux besoins de la population et du territoire ; en raison des problématiques sociales auxquels ils sont confrontés, ils peuvent développer des actions collectives avec une dimension d'accompagnement social. Ces actions collectives, parfois expérimentales, sont réalisées en concertation avec les partenaires opérationnels ;
- Mettre en œuvre une organisation et/ou un plan d'actions visant à développer la participation et la prise de responsabilités par les usagers et les bénévoles ;
- Organiser la concertation et la coordination avec les professionnels et les acteurs impliqués dans les problématiques sociales du territoire et / ou sur leurs axes d'intervention prioritaires.

METHODOLOGIE DE NOTRE RENOUVELLEMENT

Le renouvellement de projet est une étape importante dans la vie de nos maisons. Il permet de se remettre en question, de faire un point sur ce qui vient d'être vécu, de réajuster ses actions en fonction de ce qui se vit sur le territoire. Notre méthodologie repose sur les étapes suivantes :

- Besoins et envies exprimés par les habitants (Données chaudes),
- Problématiques du territoire repérées et vécues par les habitants (Données froides),
- Problématiques et envies des pouvoirs publics,
- L'évaluation de l'ancien projet social.

Ces éléments ont été collectés dans une démarche participative et collective avec les tous les acteurs et les usagers du territoire.

1. Des instances de pilotage

Comme ce fut le cas lors du précédent renouvellement de Projet Social, la stratégie est de s'appuyer sur ce qui fait la spécificité des Centres Sociaux et des Espaces de Vie Sociale, donc la nôtre :

- **ANIMER**, c'est à dire donner de la vie à la démarche ;
- **COLLABORER**, construire un projet de territoire en coopération Centre Social La Paz - Activ' Royans, deux structures d'Education Populaire complémentaires et qui œuvrent sur le territoire Royans Vercors et, en collaboration, avec l'EVS VertaPop qui œuvre sur le Vercors ;
- **FAIRE AVEC**, cheminer avec un groupe d'habitants, porteur de la démarche et accepter d'aller là où nous mènent les réflexions sans idée préconçue ;
- **ECHANGER, CONFRONTER**, chemin faisant, à chaque croisement, confronter l'avancement de nos réflexions, à celles de personnes ressources et/ou au plus grand nombre ;
- **SE PROJETER**, construire ensemble ce « projet social de territoire » qui va nous guider et nous réunir pour les quatre années à venir.

La mise en œuvre du renouvellement de projet s'est réalisée alternant différentes instances :

UN COMITE TECHNIQUE :

Composé de salariés des deux structures et des directions, ce groupe est garant de l'avancée du renouvellement, force de propositions, il fait également le lien avec les équipes salariés. Ce groupe s'est **rencontré 7 fois** entre novembre 2023 et juin 2024.

UN GROUPE DE PILOTAGE :

La démarche s'est construite et déclinée autour d'un groupe moteur comme cela a pu se faire lors des précédents renouvellements d'agrément. Ce groupe, constitué des administrateurs et salariés des deux structures, s'est étoffé d'habitants et de partenaires invités à participer à la démarche.

Ce groupe, encore appelé Groupe de Pilotage (GP) finalement constitué d'une **trentaine de personnes** pour ce renouvellement 2025-2028 est le pilote et garant de la démarche enclenchée.



GROUPE DE PILOTAGE :

Au Centre Social la Paz, le démarrage de la démarche de renouvellement a été acté en Bureau élargi (ensemble des Administrateurs élus) **le 7 novembre 2023**. Il est également acté le fait de renouveler cet agrément conjointement avec l'Espace de Vie Sociale Activ' Royans.

A Activ' Royans, le démarrage de la démarche est acté en Conseil d'Administration **le 30 novembre 2023**, avec là aussi, la validation d'une démarche conjointe avec le Centre Social la Paz.

Une mise en route politique a lieu **le 21 novembre 2023 avec un temps de rencontre - travail entre les administrateurs des trois structures, à savoir le centre social LA PAZ, l'EVS Vertapop et l'EVS Activ' Royans.**

Après discussions entre les associations et positionnement autour de la volonté de partager cette démarche, **l'EVS Vertapop repousse ce travail commun au prochain renouvellement 2029-2032**, la structure devant prioriser le travail sur sa propre restructuration et réorganisation de sa gouvernance.

Le 23 janvier 2024, les 2 structures réalisent, lors de cette réunion, un temps d'évaluation des orientations retenues et actions engagées pour la période d'Agrément 2021-2024.

Le Groupe de Pilotage (GP) commence à prendre corps et les travaux de recensement et décorticage des données froides débutent. **Il se réunira le 7 mars 2024, il est riche d'une trentaine de participants, assidus et moins, issus des quatre coins du territoire, d'horizons sociaux variés et ayant entre 16 et 80 ans.**

A cette occasion, un portrait du territoire est réalisé et partagé grâce à l'analyse des données froides du territoire et bassin de vie. A l'issue de cette plénière **4 thématiques sont retenues et 4 groupes se constituent** pour travailler sur ces thématiques et recueillir des données chaudes. Nous les appellerons ci-dessous les **groupes projets**.

DES GROUPES PROJETS :

Le comité de pilotage du projet social donne mandat à chacun des 4 groupes respectifs pour aller à la rencontre des habitants du Royans Vercors et des experts repérés par thématique, avec des outils d'animation, afin de recueillir leurs paroles sur ces axes. Ces groupes sont les suivants :

- **La petite enfance/ enfance /jeunesse**
- **Culture/formation**
- **Les transitions**
- **L'entraide et la solidarité**

Chaque groupe est constitué d'administrateurs, de salariés des 2 structures, ainsi que d'habitants et partenaires qui ont rejoint la dynamique.

L'objectif fixé aux 4 groupes étant de mettre en œuvre, en autonomie, des rencontres avec les habitants afin de collecter puis réaliser une présentation synthétique du recueil de ces données pour la réunion en plénière du jeudi 6 juin 2024.

2. Un échéancier

Un échéancier commun a été travaillé alternant les temps de travail en groupe de pilotage, en groupes projets et en comité technique permettant de valider chaque étape :

NOVEMBRE 2023

- ✓ Validation du démarrage de la démarche conjointe de renouvellement de projet par les conseils d'administration de l'EVS Activ' Royans et du Centre social la Paz.
- ✓ Rencontre inter-CA le 21 novembre : Validation de la démarche et de l'échéancier.

JANVIER 2024

- ✓ Evaluation du précédent projet dans chaque structure par les équipes et les administrateurs.

JANVIER - MARS 2024

- ✓ Partage évaluation et données froides.
- ✓ Choix de thématiques et constitution des groupes projets à explorer auprès des habitants.

AVRIL - JUIN 2024

- ✓ Animations dans l'espace public sur les thématiques identifiées.
- ✓ Questionnaires auprès des partenaires.
- ✓ Appropriation et analyse des données par les groupes projets.
- ✓ Partage du diagnostic, priorisation des axes en plénière.

JUILLET - OCTOBRE 2024

- ✓ Ecriture en travail associé et inter-structures.
- ✓ Validation du projet commun.
- ✓ Pistes d'actions définies en collectif.

NOVEMBRE - DECEMBRE 2024

- ✓ Ajustement et restitution.
- ✓ Comité de pré-validation.
- ✓ Dépôt des demandes de renouvellement.



3. Un diagnostic partagé

UNE REUNION PLENIERE le 7 mars, réunissant **33 personnes**, a permis de partager l'évaluation du projet précédent faite dans chaque structure et de croiser cette évaluation avec les données froides du territoire.

Un temps de travail par groupe a permis de mettre en évidence les principales caractéristiques du territoire selon les thématiques prédéfinies :

- Enfance / Jeunesse,
- Démographie du territoire,
- Economie / Emploi/ Formation.

Le croisement entre l'évaluation et ce diagnostic s'est conclu sur 4 axes à explorer à l'aide de données chaudes, rencontres avec les partenaires, questionnaire et discussions avec les habitants :

- Petite Enfance / Enfance / Jeunesse,
- Alimentation et Transition écologique,
- Ouverture culturelle,
- Solidarité/ Entraide.



3

EVALUATION DU PRECEDENT PROJET

L'Evaluation commune
Centre Social / Activ' Royans a eu lieu
le **30 janvier 2024** en présence d'une vingtaine
de personnes. Les 2 structures avaient
auparavant réalisé une évaluation interne.



EVALUATION DU CENTRE SOCIAL LA PAZ

Le Centre Social a évalué son projet en utilisant l'outil d'évaluation de l'impact social développé par la fédération départementale des centres sociaux de la Drôme et la caisse d'allocation familiale de la Drôme.

Chaque participant (salariés et bénévoles) a choisi un des 3 axes du projet selon son appétence et pas forcément celui pour lequel il/elle intervient le plus. Chacun a déterminé 2 ou 3 actions réalisées dans son axe, et évalué individuellement chaque action choisie avec l'outil proposé. La méthode repose sur la mise en commun des actions puis le regroupement des actions semblables.

LES INDICATEURS SONT CEUX DE L'EVALUATION DE L'IMPACT SOCIAL A SAVOIR :

VITALITE DE LA COMMUNAUTE ET LA COHESION SOCIALE :

Il s'agit ici du vivre ensemble reposant sur les échanges, la solidarité et la mixité (social, culturelle, de genre, intergénérationnelle) l'esprit d'équipe... Cet indicateur est atteint dans la majorité de nos actions plus ou moins : plus : dans les festivités ; et moins dans les événements être parents ça se bricole dans lesquels se sont plus les liens intra-familiaux qui sont favorisés et moins l'interaction entre les familles.

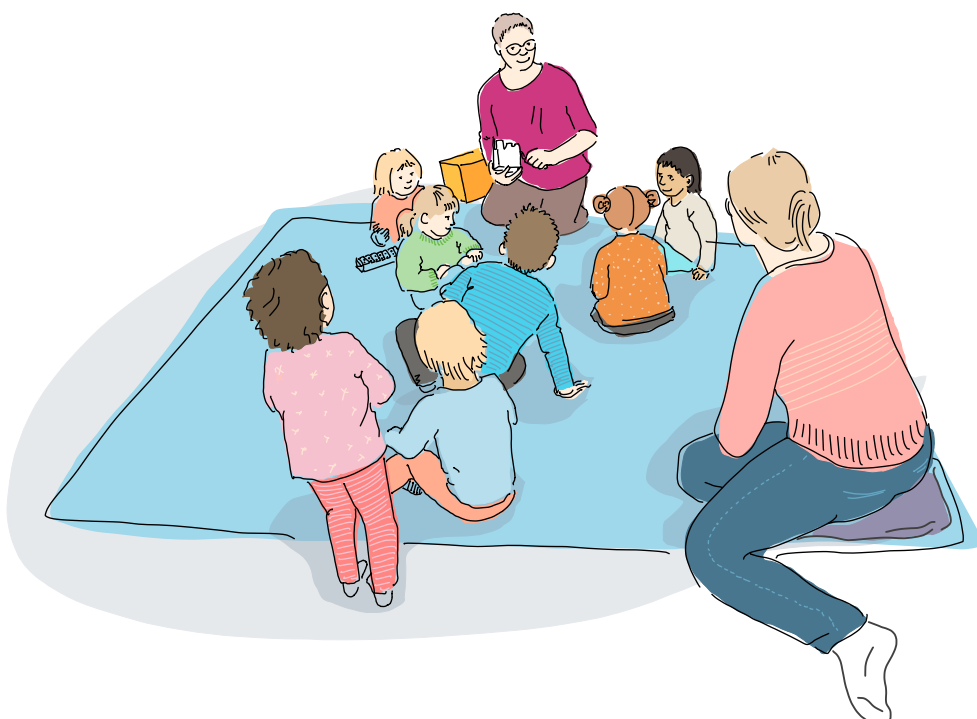
L'EPANOUISSEMENT : il s'agit ici d'évaluer l'épanouissement, la découverte et la montée en compétences par la curiosité, l'envie d'apprendre, la reconnaissance de chacun par ses compétences, savoirs-être et savoirs-faire. Exemple : Ateliers numériques seniors : apprentissage à se servir d'une tablette pour communiquer avec enfants petits-enfants, à utiliser les réseaux sociaux, à utiliser les différentes plateformes dématérialisées, note 10.

VIE DEMOCRATIQUE ET GOUVERNANCE PARTAGEE, cet indicateur repose sur la prise de décision, la prise en compte de la parole de chacun, la contribution à la démocratie locale, sur les savoirs faire et être de chacun dans le projet et le parcours vers ces prise de décisions. Exemple : Garavelo, la gouvernance dans le collective est partagée, les parole de chacun prises en compte et les décisions reposent sur une décision collective, cet item est noté au à 8,6.

ENVIRONNEMENT ET CADRE DE VIE : des gestes pour prendre soin de notre planète, une réflexion autour du développement durable, l'utilisation des mobilités douces, du covoiturage à utilisation des vélos, réparer plutôt que jeter, être dans l'attention d'une alimentation saine, de qualité avec des produits locaux, de saison et bio. Dans nos pratiques en interne, nous tentons d'être relais et d'avoir ces gestes réflexes. Objectif plus ou moins bien atteint, parfois difficilement évaluable avec le club nature (découverte de la faune et de la flore) avec une note de 2, et de 5 sur les séjours (ceci du au transport). Ce point doit rester en vigilance sur toutes nos actions.

CREATION DE RICHESSES ECONOMIQUES, SOCIALES ET CULTURELLES :il s'agit d'évaluer la contribution à l'attractivité du territoire, la valorisation du bénévolat et du travail, de la richesse culturelle et du maillage territorial. Majoritairement atteint, plutôt moyens concernant les activités enfance et jeunesse dans lesquelles il y a peu de bénévolat malgré l'attractivité du territoire pour les familles.

En groupe, chaque action ou groupe d'action est évalué en fonction des items de l'évaluation de l'impact social en utilisant une gradation de 0 à 10.



ENFANCE ET JEUNESSE, UNE RICHESSE POUR LE TERRITOIRE ROYANS VERCORS

	VITALITÉ DE LA COMMUNAUTÉ ET COHÉSION SOCIALE	EPANOUISSEMENT ET ÉMANCIPATION	VIE DÉMOCRATIQUE ET GOUVERNANCE	ENVIRONNEMENT ET CADRE DE VIE	CRÉATION DE RICHESSES ÉCONOMIQUES, SOCIALES ET CULTURELLES	OBSERVATIONS
EVÈNEMENTS ENFANCE PETITE ENFANCE	6	7	2	4	8	Le volet « environnement » difficile à quantifier sur toutes les actions
SÉJOURS DIVERS	9	7	3	5	5	Difficile de quantifier le volet « vie démocratique et gouvernance »
ACTIVITÉS PONCTUELLES	8	7	4	6	8	Même remarque que précédemment si on ne l'a pas vécu de l'intérieur
ACTIVITÉS RÉGULIÈRES	9	7	6	7	7	Activités plus «connues » et donc plus faciles à évaluer

Globalement, il ressort que nous avons encore des efforts à fournir sur l'implication des publics dans l'élaboration des projets et leur prise en compte dans les décisions. Concernant le volet environnemental, il serait peut-être intéressant qu'on l'évalue à chaud et par les participants.

PROJETS / ACTIONS DEVELOPPES EN 2021- 2024

- ✓ **ETRE UNE DEUXIEME ANNEE CA SE BRICOLE / TOUS DEHORS !**
- ✓ **JOURNEE ENFANCE DES 50 ANS**
- ✓ **FETE(S) DE NOEL**

Ces évènements sont des moments de partage avec les habitants. Les fêtes familiales (EPCSB, tous dehors, Noël) sont des moments repérés et plébiscités (entre 200 et 350 personnes).

- ✓ **PROJET 6EME**
- ✓ **SEJOURS DIVERS**

Les séjours ont beaucoup de succès et sont attendus chaque année par les enfants et les familles, en particulier celui au Festival du Grand Bornand. C'est une action culturelle qui répond également au 3e objectif. Le projet 6e prend de l'ampleur et amorce un beau partenariat avec le collège avec un séjour « d'intégration » pour les classes de 6e du collège de st jean, accompagné par des professeurs et des animateurs du cs et d'Activ' Royans

- ✓ **ATELIER JUS DE POMMES**
- ✓ **ATELIERS ECRITURE ET CREATION MUSICALE**
- ✓ **VISITES L'ARTSOLITE**

Ces activités ont été développées à partir de 2023.

Elles s'inscrivent dans les objectifs autour de l'enfance et de l'accès à la culture.

Elles ont eu un grand succès auprès des publics enfants et parents (une centaine d'inscrits sur les sorties Artsolite), ont été réclamées pour une deuxième année, et se poursuivront .

- ✓ **BERLINGOT/PROJET METIERS/SOIREES PYJAMAS**

Des activités régulières qui répondent à une demande constante des publics sur le volet petite enfance d'une part, et sur les ados d'autre part avec le projet métier au collège.

OEUVRER A L'ACCES A LA CULTURE POUR TOUS ET A TROUVER DES SOLUTIONS D'HABITATS ADAPTES AUX BESOINS DE CHACUN.

	VITALITÉ DE LA COMMUNAUTÉ ET COHÉSION SOCIALE	EPANOUISSEMENT ET ÉMANCIPATION	VIE DÉMOCRATIQUE ET GOUVERNANCE	ENVIRONNEMENT ET CADRE DE VIE	CRÉATION DE RICHESSES ÉCONOMIQUES, SOCIALES ET CULTURELLES	OBSERVATIONS
ATELIERS NUMÉRIQUES SÉNIORS	10	10	10		10	Projet qui répond à tous les critères
LES FESTIVITÉS 50 ANS, NOËL, EPCSB	10	10	2	9	9	Peu d'implication des habitants en amont.
ANIMATIONS/ACTUALITÉS	9	9	8	8	10	Ces projets permettent les rencontres entre habitants, le développement de compétences et du sens critique.

PROJETS / ACTIONS DEVELOPPES EN 2021- 2024

- ✓ LECTURE A DOMICILE
- ✓ VOX POPULI SOIREES CINEMA
- ✓ MSP/ROYANS EXPRESS
- ✓ FETE DU COURT METRAGE
- ✓ SPECTACLE CRECHE
- ✓ SORTIES CULTURELLES
- ✓ LES SUJETS QUI GRATENT
- ✓ LES ATELIERS NUMERIQUES
- ✓ PRINTEMPS MORTEL
- ✓ 20 ANS DE BERLINGOT

Ces différentes animations culturelles se sont développées au cour des 4 dernières années.

Elles répondent à l'objectif tant par le développement d'actions culturelles (sorties, spectacles et Fête du court métrage pour la petite enfance, Lecture à domicile et ateliers numériques pour les seniors) que par l'aide à l'accès à la culture (transports aux Mercredis Sur Place par le Royans Express). Les spectacles petite enfance développés depuis 2023 attirent 120 personnes à chaque proposition.

Les sujets qui grattent essaient de développer l'esprit critique et le débat serein autour d'un court métrage sur le thème choisi (la chasse, les loisirs motorisés) et un outil d'expression. Ils ont accueilli plus de 100 personnes à chaque fois.

Le printemps mortel a été un grand succès en 2023, et sera renouvelé en 2025.

ETRE ACTEUR DE LA TRANSITION ECOLOGIQUE EN ROYANS VERCORS

	VITALITÉ DE LA COMMUNAUTÉ ET COHÉSION SOCIALE	ÉPANOUISSEMENT ET ÉMANCIPATION	VIE DÉMOCRATIQUE ET GOUVERNANCE	ENVIRONNEMENT ET CADRE DE VIE	CRÉATION DE RICHESSES ÉCONOMIQUES, SOCIALES ET CULTURELLES	OBSERVATIONS
Garavélo Vélo à Assistance Electrique	10	9	8,6	7,6	10	Le développement du sens critique ne semble pas présent pour cette action. La participation des habitants à l'organisation ne semble pas évidente (pour l'item vie démocratique et gouvernance)
Foyer Alimentation Bas Carbone - PAT	7,5	9,2	7,2	8,7	9,8	
Club Nature	9	9	8	2	7	Action qui ne semble pas « coller » avec l'item « environnement et cadre de vie » sur les aspects circuit court ou préservation de l'énergie.

PROJETS / ACTIONS DEVELOPPES EN 2021- 2024

- ✓ **FOYER ALIMENTATION BAS CARBONE**
- ✓ **PROJET ALIMENTATION TERRITOIRE**

Le centre social s'est engagé depuis longtemps sur des actions liées à l'alimentation. Depuis 2022 et le Projet Alimentation Bas Carbone, l'éventail d'élargie plus avec le collectif alimentation et la SSA

- ✓ **LOCATION VELO A ASSISTANCE ELECTRIQUE**
- ✓ **GARAVELO**
- ✓ **TRANSPORTS PARTAGES**

Le volet mobilité est depuis 2009 et reste une part importante de la problématique transition du centre social. La problématique vélo fonctionne très bien avec le Garavélo qui accueille une 20aine de personnes chaque samedi, et le Garavélec qui a ses 20 vélos loués en permanence. Les transports partagés maintiennent leur utilisation.

- ✓ **CLUB NATURE**
- ✓ **CONSERVIERIE POUR LES JARDINS PARTAGES**
- ✓ **JARDINS PARTAGES**
- ✓ **ATELIERS DE RECUPERATION AVEC LES ENFANTS**

Le club nature rassemble une quinzaine d'enfants tous les mercredis. Il leur permet de mieux connaître leur environnement par des sorties et des observations. L'action de transition passe par le biais de l'enfance pour essayer dans les familles.

Les jardins partagés de Saint Jean en Saint Laurent sont toujours utilisés et proposent convivialité et travail en commun adaptés aux publics précaires qui les utilisent.



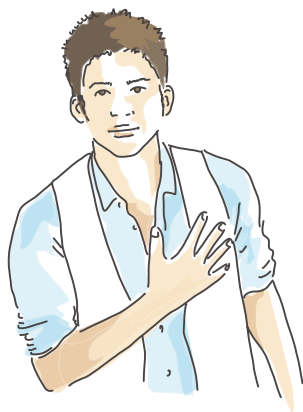
3

EVALUATION DU PRECEDENT PROJET

L'Evaluation commune
Centre Social / Activ' Royans a eu lieu
le **30 janvier 2024** en présence d'une vingtaine
de personnes. Les 2 structures avaient
auparavant réalisé une évaluation interne.



EVALUATION ACTIV'ROYANS



AGIR POUR LA COEDUCATION

POINT DE DEPART

- Réunions parents préparatoires aux départs en séjour
- Echanges informels avec les parents (écoles, formations, orientations, pbs comportements jeunes ...) sur la structure et sur l'espace public
- Actions ponctuelles de prévention et d'accompagnement à la parentalité (exemple Murder party ...)
- Présence sur les instances & projets du collège Malossane (CA, éducation à la sexualité, laïcité, harcèlement numérique, ...)
- Diversification des outils de communication en direction des parents (site, plaquettes, réseaux sociaux, projets éducatifs et pédagogiques ...)
- Actions / pratiques intergénérationnelles (construction drift trike, ateliers cuisine, activités & sorties)
- Valorisation/ engagement des jeunes via chantiers d'autofinancement vers les adultes du territoire
- Travail partenarial avec le réseau acteurs jeunesse sur la cohérence et la continuité éducative.

AVANT 2021

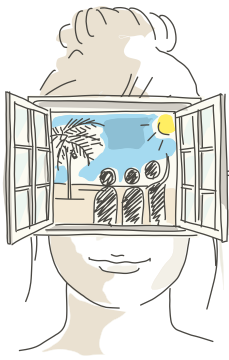
LES ACTIONS MISES EN PLACE DURANT CES 4 DERNIERES ANNEES

- Actions passerelle avec le CS LA PAZ permettant de faire connaître la structure (son fonctionnement, ses professionnels, ses locaux) aux parents et aux enfants de 9-11 ans comme Pass' passerelle (Activ' Royans / CS la Paz) ritualisé chaque vacance d'octobre + séjour commun en avril + actions ponctuelles glanage tout au long de l'année.
- Poursuivre et renforcer l'existant, ritualiser les actions enfants-jeunes / parents comme le Vrai faux procès, le battle numérique, une action repérée par les jeunes et leurs parents début décembre chaque année (mobilisation d'environ 40 jeunes + 10 parents)
- Implication sur la thématique éducation à la sexualité avec le collège durant la semaine thématique éducation, santé et citoyenneté, en lien avec les parents, les équipes éducatives & partenaires
- Présence au collège sur les inscriptions des futurs 6eme (classe CM2), informations auprès des parents des enfants en CM2 dans les écoles primaires, réalisation d'un flyer à destination des pré-ados et de leurs parents sur le fonctionnement de l'association
- Ritualisation de notre présence (2 animateurs) sur le séjour d'intégration des 6èmes avec le collège, lien avec les familles et équipes éducatives
- Renforcement du lien entre les acteurs du territoire, partenariats réguliers quasiment à chaque période de vacances
- Renforcement et ritualisation des chantiers jeunes, visibilité et implication sur le territoire, sur la vie locale, image positive des jeunes
- Développement des actions de solidarité et de collectes (exemple Resto du Cœur, croix rouge ...)
- Présence de l'équipe sur les réseaux sociaux, promeneurs du Net, informations aux parents sur les activités via les réseaux sociaux
- Expérimentation de conférence-débat à destination des parents « comment soutenir son enfant/ado dans ses apprentissages ? »

LA VISEE A TERME DU FUTUR PROJET SOCIAL

- Un lieu ressource où les parents peuvent passer parler de leurs problèmes et être en lien avec un réseau de professionnels spécialisés.
- (Antenne avec permanence d'un lieu écoute parents), réflexion avec Vertapop et CCRV sur la mise en place d'antenne Point information jeunesse sur nos territoires Royans & Vercors porté par nos structures, attente de l'impulsion politique CCRV.
- Développer un projet autour des sorties familles / Partenariat CS LA PAZ & Vertapop ?





ACCOMPAGNER LES ENFANTS ET LES JEUNES A VIVRE DES EXPERIENCES CULTURELLES ET SPORTIVES HORS LES MURS

POINT DE DEPART

- Pass'activités sur l'ensemble des périodes de vacances
- Stages & liens avec associations locales
- Séjours
- Sorties & activités ponctuelles jeunesse
- Activités régulières
- Actions ponctuelles solidaires
- Animations de proximité sur les espaces publics locaux

LES ACTIONS MISES EN PLACE DURANT CES 4 DERNIERES ANNEES

- Développement des propositions / renforcement de l'équipe avec recrutement animateur-trice
- Développement des sorties nature, vélo, spéléo, canyoning, rando montagne, Vercors ...
- Développement des pratiques culturelles, notamment avec les actions dans le cadre de la CTEAC. 1 pass' en février & avril puis la participation à un temps fort local avec la mobilisation des jeunes dans le festival des pieds et des mains
- Séjour musique Lou Riou en partenariat avec Vertapop dans le cadre du CTEAC avec la compagnie du Grand Larsen, bivouak musique, implication des jeunes sur les temps festifs locaux, en lien avec le Grand Larsen.
- Découverte d'artistes locaux Slam, fresque, parkour ...
- Sorties ponctuelles sur des évènements locaux + partenariats avec différentes associations comme Garavélo, centre social la PAZ, autour du drift, des ateliers vélo, des sorties caisse à savon ... Sorties ponctuelles avec la rencontre d'autres jeunes, Valence, Romans, ...
- Sorties culturelles ponctuelles sur des évènements comme la JAPAN TOUCH à Lyon, Spacejunk à Grenoble autour du Street'Art ...
- Développement des accompagnements « séjours culturels » avec Musillac, le séjour montagne à Bourg d'Oisans
- Amorce et développement de projets européens ERASMUS +, avec le séjour à Séville puis l'accueil des Espagnols et la relance de cette démarche de mobilité européenne avec l'Allemagne & la Suède, et des contacts avec la Belgique
- Développement des rencontres entre les jeunes du Royans Vercors et territoire élargi (Romans, Valence), ritualisation du parcours d'engagement citoyen avec les réseaux jeunes Drômois 15-17 ans chaque vacance d'avril, puis Assemblée libre des jeunes 18-30 ans sur un week end d'octobre, puis Parlement libre des jeunes régional 18-30 ans en novembre, engagement citoyen sur des réflexions/échanges citoyens

ACTIONS 2021 - 2024

WISEE A TERME DU FUTUR PROJET SOCIAL

- Sortir de l'entre soi et développer les rencontres avec les autres, travailler sur l'ouverture au monde.



TRAVAILLER LA QUESTION DE L'USAGE DU NUMERIQUE AVEC LES PARENTS, LES ENFANTS ET LES JEUNES

L'USAGE DU NUMERIQUE

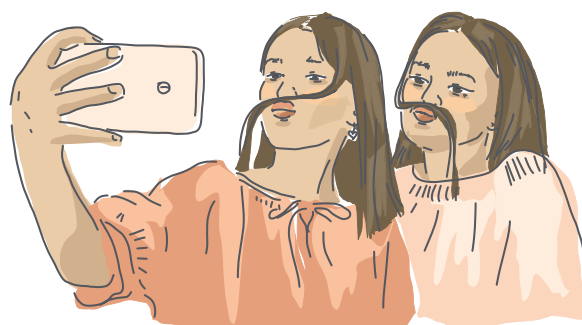
- Pass'nouvelles technologies chaque année
- Participation à la Faires du numérique (Tracols)
- Promeneurs du net & développement de notre présence sur les réseaux sociaux, développement de la communication
- Création d'un tchat vocal (discord) approprié par les jeunes du territoire
- Développement d'une charte partenariale sur les usages numériques
- Valorisation des jeunesses via le numérique (expo photos, interviews audio & film, reportages ...)
- Travail sur la construction du cadre / utilisation téléphone en séjour
- Travail avec le collège autour du numérique
- Formation des professionnels / numériques
- Visio avec les jeunes
- Groupes de discussions / travail sur l'outil

LES ACTIONS MISES EN PLACE DURANT CES 4 DERNIERES ANNEES

- Vulgariser les outils numériques dont l'usage du PC, notamment durant les accompagnements de projet, sur l'ensemble des démarches, demande de renseignements, devis, recherche internet, contacts prestataires d'activités, recherche des lieux ressources du séjour ...
- Utiliser les outils numériques pour des usages hors loisirs, recherche de contacts stage 3eme, réalisation des CV & lettre motivation, rédaction des rapports de stage ...
- Diversification des outils numériques pour communiquer et renseigner les parents (facebook, site @, insta ...)
- Veille éducative sur les réseaux sociaux via les promeneurs du net et vigilance sur l'utilisation du numérique / charte numérique
- Travail de la sensibilisation des parents sur les réunions séjours, réflexion autour de la co-construction du cadre d'utilisation et de la place des smartphones durant les actions.
- Renforcement de notre implication sur les actions autour du numérique dans le cadre du collège Malossane.
- Pass' « création vidéo », en partenariat avec Vertapop
- Développement des outils numérique dans les projets
- Ritualisation d'une action parentalité/numérique début décembre, dans le cadre de la « Faites du numérique », en lien avec un réseau de partenaires comme le Vrai faux procès de Monsieur Smartphone, VFP des réseaux sociaux, battle numérique
- Expérimentation d'actions à la parentalité, à destination des jeunes et de leurs parents, sous une forme ludique, créations d'outils, formation du réseau jeunesse de la Drôme en lien avec la fédé des Centres sociaux de la Drôme avec pour objectif d'ensemeler.

VISEE A TERME DU FUTUR PROJET SOCIAL

- Déclencher un vrai partenariat, durable et vivant, avec l'EVS numérique.





SENSIBILISER ET DEVELOPPER UNE CULTURE "NATURE ET ECO CITOYENNE"

POINT DE DEPART

CULTURE "NATURE ECOCITOYENNE"

- Travail sur les locaux, en interne (lumières, tri déchets, affichages explicatifs, ...)
- Relai des consignes de tri & de développement durable auprès des jeunes
- Découverte de la montagne & pratique d'activités, sensibilisation aux gestes écocitoyens
- Rencontres avec des professionnels de la montagne
- Sensibiliser à l'impact de nos projets, vers des pratiques plus vertueuses

ACTIONS 2020 - 2024

LES ACTIONS MISES EN PLACE DURANT CES 4 DERNIERES ANNEES

- Travailler avec les professionnels de la montagne sur 1 connaissance de l'environnement et 1 sensibilisation spécifique aux gestes écocitoyens.
- Ritualiser les sorties spéléologies, canyonings, les pass'activités en lien avec les activités montagne & nature.
- Intégrer la participation des écogardes sur nos projets, notamment séjour Vercors, mettre en avant la richesse de notre territoire, la réserve naturelle, éducation à l'environnement local
- Ritualisation d'1 séjour Vercors chaque été, avec différentes entrées.
- Favoriser l'accompagnement des collectifs de jeunes qui souhaitent découvrir la nature.
- Faire des passerelles avec les partenaires & nos activités régulières (randonnée / BTS horticole de Romans), projet d'entretien des chemins du Royans Vercors, association Plantes et sens (1 intervention par mois)
- Séjour Erasmus + avec la thématique de l'environnement et la découverte du milieu montagnard
- Développement des séjours Vélos, avec une sensibilisation aux déplacements doux
- Renforcement du lien avec Garavélo sur des ateliers bricolage drift, entretien vélos et sorties vélos VTT
- Dans le cadre du Plan d'alimentation territorial, ateliers ramassage, glanage et cuisine/transformation, découverte des ressources du territoire, mise en place de Pass' et séjours alimentation
- Thématique environnement souvent récurrent sur les réseaux jeunes Drômois, ALJ et PLJ

VISEE A TERME DU FUTUR PROJET SOCIAL

- Développer une réflexion autour de la thématique nature & environnement
- Développer des thématiques plus ciblées nature (maraichage, abeilles ...)
- Développer les liens avec les professionnels locaux

FAVORISER LES MOBILITES DES HABITANTS DU ROYANS VERCORS EN ACCOMPAGNANT A L'USAGE DE MOBILITES DOUCES

MOBILITE DOUCE

- Présence sur les commissions « mobilités douces »
- Être relai des infos sur les mobilités douces sur le territoire
- Projet cyclo rando Royans Vercors été 2021

LES ACTIONS MISES EN PLACE DURANT CES 4 DERNIERES ANNEES

- Projet Vélo assistance électrique avec le centre social la PAZ, Activ' Royans ambassadeur de la découverte des vélos électriques, développement du parc de vélos, lien avec les habitants pour expérimenter ce projet
- Favoriser les déplacements doux (quand cela est possible) lors des activités, sorties, séjours ...
- Séjour Vélo, séjour Vercors, bivouac, découverte des infrastructures spécifiques aux vélos (pistes cyclables, Dolce via en Ardèche, Terrain de VTT descente ...)
- Aménagements publics devant structure pour le développement du vélo, parking vélo
- Travail de la thématique mobilité sur les réseaux jeunes, ALJ et PLJ
- Construction et utilisation des drifts trike, participation à des évènements locaux et festifs autour des mobilités douces et atypiques (descente caisses à savon ...)
- Sorties ponctuelles VTT durant les vacances

VISEE A TERME DU FUTUR PROJET SOCIAL

- Accompagner la création et la future utilisation de pistes cyclables sur le territoire

ETRE ACTEUR DU PROJET D'ALIMENTATION TERRITOIRE, PARTICIPER A L'EVOLUTION DES PRATIQUES ALIMENTAIRES

POINT DE DEPART

ALIMENTATION

- Mise en place du séjour Escape camp dans le cadre du Plan d'Alimentation Territoire porté par la CCRV
- Création d'un jeu de plateau sur l'alimentation locale par les jeunes
- Promotion d'une alimentation locale & équilibrée sur nos séjours et accueils, mis en œuvre durant les séjours et pratique quotidienne sur les accueils
- Discussions avec les jeunes sur leurs pratiques alimentaires
- Développer le « fait maison » sur les accueils et chantiers d'autofinancements (crêpes, bugnes, caramel, gestion libre en séjour, ...) les jeunes cuisinent, liens avec les familles, transmissions de savoirs
- Rencontres avec des producteurs locaux

ACTIONS 2020 - 2024

LES ACTIONS MISES EN PLACE DURANT CES 4 DERNIERES ANNEES

- Réfléchir à des projets chantiers d'autofinancement avec des producteurs & partenaires locaux (environ 80% de nos chantiers autour de l'alimentation)
- Développer des ateliers cuisine à la suite du glanage Pommes, noix, châtaignes et développer les partenariats avec le CS la PAZ et Vertapop
- Ritualiser notre présence, avec des jeunes, sur les marchés locaux (ventes des réalisations des jeunes)
- Ritualiser un séjour ou pass'alimentation sur les vacances d'octobre et en partenariat dans le cadre du Plan d'alimentation de territoire
- Renforcer le lien avec les habitants de la CCRV et favoriser la découverte des ressources locales & producteurs locaux
- Sur nos séjours, privilégier la gestion libre et l'implication des jeunes
- Mobilisation des jeunes sur les temps forts locaux et festifs, chantiers restauration, buvette ...
- Vigilance de la structure par rapport à nos achats (en interne, sur nos actions ponctuelles, durant les séjours, durant les temps forts et festifs locaux)

VISEE 2028

VISEE A TERME DU FUTUR PROJET SOCIAL

- Conscientiser les jeunes à leurs pratiques alimentaires et aux enjeux d'une alimentation saine et locale, respectueuse de l'environnement.

CREER DU LIEN ENTRE LES GENERATIONS PAR LA PROPOSITION D'ANIMATIONS CULTURELLES

POINT DE DEPART

CRER DU LIEN ENTRE LES GENERATIONS

- Activités régulières jeunes et adultes (hand, ultimate, échecs ...)
- Participations aux événements culturels locaux (Combe Laval fait son cirque, mercredis sur place ...)
- Passerelles entre projet jeunes / adultes
- Participation à la convention territoriale éducation artistique et culturelle
- Accueil des expositions sur nos locaux
- Assemblée générale festives, liens intergénérationnels, valorisation des projets de jeunes
- Ateliers construction de drift trike / sport urbain

ACTIONS 2020 - 2024

LES ACTIONS MISES EN PLACE DURANT CES 4 DERNIERES ANNEES

- Associer les parents / adultes sur les chantiers & temps forts locaux
- Mobiliser les jeunes sur des actions solidaires (resto du cœur par exemple), temps forts locaux (Combe Laval fait son cirque, fête du son) en lien avec les bénévoles & partenaires locaux
- Impliquer les jeunes sur des événements mis en place par des adultes / instances / collectivités (exemple des mercredis sur Place)
- Développement important des activités régulières depuis 4 ans, augmentation sensible du nombre d'adhérents
- Faciliter les passerelles entre les activités régulières et les événements culturels locaux dont les propositions de l'ACCR, en construisant des relais d'informations plus ou moins ciblés, exemple du spectacle cirque et de l'information transmise en mailing liste aux adhérents de cette activité régulière.
- Organisation de temps forts thématique comme le VFP ou la battle numérique
- Chantiers glanage chez des particuliers / transformation & vente sur le marché, montrer l'image positive des jeunes qui s'impliquent sur le territoire et dans la vie locale, chantiers vente sur le marché mis en œuvre à chaque période de vacances en dehors de l'été.
- Développement & ritualisation des actions de solidarité comme les collectes du Resto du Cœur, de la Croix Rouge.
- Implication jeunes au sein du CA, des instances et des rassemblements nationaux & régionaux
- Implication des jeunes dans l'organisation du festival des Pieds et des Mains

VISEE A TERME DU FUTUR PROJET SOCIAL

- Faire que les jeunes participent activement et soient également à l'initiative de propositions culturelles pour l'ensemble des habitants du territoire.
- Mettre en place une programmation des sorties culturelles en direction des ados, en rebondissant sur les actions culturelles locales.

FAVORISER L'ACCES AUX SORTIES CULTURELLES POUR TOUS

CULTURE POUR TOUS

- Sorties concert
- Liens activités régulières & spectacles vivants locaux (cirque-théâtre)
- Spectacles éducation sexualité, découverte salle parenthèse pour les jeunes
- Sorties ponctuelles jeunes cinéma
- Sorties familles cinéma
- Séjours (Barcelone, Paris ...)

LES ACTIONS MISES EN PLACE DURANT CES 4 DERNIERES ANNEES

- Ritualisation d'une sortie culturelle par trimestre, exemple Japan Touch à Lyon, Sortie Spacejunk à Grenoble, caisses à savon à la Chapelle en Vercors ...
- Implication dans les actions jeunesse du CTEAC (séjours culturels musique en partenariat avec Vertapop, pass'artistiques développés par Maelle ...)
- Renforcement de l'équipe avec une animatrice jeunesse et 1 vigilance particulière sur le développement de nos compétences & propositions culturelles, 1 pass'artistique par période de petites vacances.
- Relais d'infos auprès des adhérents des activités régulières, infos + ou - ciblées selon le contenu
- Proposition faites aux jeunes et découverte des lieux & temps culturels du territoire (Art'solite, Navette, Trame, Mercredis sur Place ...)
- Sorties ponctuelles et accompagnement d'envie des jeunes sur des temps culturels de la Région (Japan touch, spacejunk, ...)
- Recherche de financements pour pérenniser le spectacle de la compagnie Candide « Rémi + Noémie », éducation à la sexualité dans le cadre de nos interventions au sein du collège
- Valorisation des projets culturels, expo, podcast ... afin de faire connaître ces accompagnements et notre implication dans les projets culturels en direction du public jeunes

VISEE A TERME DU FUTUR PROJET SOCIAL

- Être repéré par les jeunes / parents comme une structure ressource pour l'accompagnement des jeunes sur les projets culturels.

ETRE ACTEURS DE LA CREATION D'HABITATS ALTERNATIFS

ACTIONS 2020 - 2024

LES ACTIONS MISES EN PLACE DURANT CES 4 DERNIERES ANNEES

- Être relai des infos
- Participer à la réflexion sur la création d'habitats alternatifs et encourager les expérimentations mis en œuvre sur le territoire
- Participer à la mise en lien entre les personnes âgées et les jeunes adultes qui souhaiteraient partager et entretenir les jardins
- Lien avec solidarité habitats et sollicitations ponctuelles, mise en lien du dispositif sur le territoire du Royans Vercors
- Problématique d'accès à de l'habitat qui ressort très occasionnellement lors des ALJ/PLJ, difficultés des jeunes pour se loger sur notre territoire
- Structure recueille et est le relai des infos remontées par les habitants du territoire

VISEE 2028

VISEE A TERME DU FUTUR PROJET SOCIAL

- Affiner le diagnostic autour de cette problématique, un habitat pour tous, où chacun trouve sa place.

EVALUATION CONJOINTE

Pour finaliser l'évaluation, les objectifs opérationnels ont été affichés dans les locaux. Chaque personne présente avait 5 gommettes vertes ● et 5 gommettes rouges ● par axe. Il devait prioriser les objectifs qui lui paraissaient intéressants de garder (gommettes vertes) ou plutôt à abandonner (gommette rouge).



ETRE ACTEUR DE LA TRANSITION ECOLOGIQUE EN ROYANS VERCORS

SENSIBILISER ET DEVELOPPER UNE CULTURE "NATURE ET ECO CITOYENNE", OEUVRER A UN DEVELOPPEMENT DURABLE

Accompagner, sensibiliser, éduquer aux gestes éco citoyens vers le public et dans nos structures



Faire découvrir et sensibiliser à la richesse de notre environnement naturel local



→ Cet objectif reste important pour les structures, et même très fortement

FAVORISER LES MOBILITES DES HABITANTS DU ROYANS VERCORS EN ACCOMPAGNANT A L'USAGE DE MOBILITES DOUCES

Accompagner une réflexion sur l'organisation et l'usage des espaces publics (piétons, cyclistes, véhicules à moteur)



Travailler avec les acteurs locaux à la promotion et la diversification des modes de déplacements doux et solidaires



→ La question de la mobilité reste importante, mais a déjà été investie depuis quelques années

ETRE ACTEUR DU PROJET ALIMENTATION TERRITOIRE, PARTICIPER A L'EVOLUTION DES PRATIQUES ALIMENTAIRES

Faire évoluer les pratiques alimentaires dans nos structures pour accompagner la conscientisation de nos publics



Initier ou accompagner la réflexion visant à mieux manger localement (création d'une cuisine centrale locale ...)



→ Le volet alimentation prend de l'ampleur et devient un sujet important.



L'ENFANCE ET LA JEUNESSE, UNE RICHESSE POUR LE TERRITOIRE ROYANS VERCORS

AGIR POUR LA COEDUCATION

Travailler le lien entre parentalité et autonomie des enfants/jeunes.

12 2

Accompagner les parents à être acteurs de l'éducation de son (ses) enfant (s)

6 5

Soutenir le parent dans son rôle d'éducateur

8 2

Travailler le lien Education parentale, Education Nationale et Education Populaire

13

→ Cette partie est à conserver, en particulier sur les formes de lien, dans les familles, et entre les acteurs.

ACCOMPAGNER LES ENFANTS ET JEUNES A VIVRE DES EXPERIENCES CULTURELLES ET SPORTIVES HORS LES MURS

Aller vers les lieux de diffusion culturelle ou événements sportifs pour « sortir de l'entre soi »

18 1

En collaboration avec les partenaires locaux, travailler à une proposition culturelle et sportive locale adaptée aux enfants et jeunes

7

Accompagner la conduite de projets entre jeunes avec l'implication des parents

13 2

→ L'aspect culturel et sportif est donc plébiscité.

TRAVAILLER LA QUESTION DE L'USAGE DU NUMERIQUE AVEC LES PARENTS, LES ENFANTS ET LES JEUNES

Sensibiliser à l'usage des écrans à tout âge

11 2

Faire un travail pédagogique avec les parents, les enfants et les jeunes sur ces sujets

7 1

Développer des ateliers intergénérationnels

10 2

→ Nous devons donc continuer à travailler la question du numérique dans les familles.

OEUVRER A L'ACCES A LA CULTURE POUR TOUS ET A TROUVER DES SOLUTIONS D'HABITATS ADAPTES AUX BESOINS DE CHACUN

CREER DU LIEN ENTRE LES GENERATIONS PAR LA PROPOSITION D'ANIMATIONS CULTURELLES

Accompagner au développement de l'existant



Contribuer à la création de nouvelles animations

Ex : Concerts à l'EHPAD ou au domicile des personnes âgées proposés par l'Ecole de Musique



→ Il apparaît plus important de développer de nouvelles actions

FAVORISER L'ACCES AUX SORTIES CULTURELLES POUR TOUS ET SPECIFIQUEMENT LES SENIORS

Faciliter les rencontres



Faciliter la mobilité



Faciliter la circulation de l'information

Ex : Collectif Culture et Pass culture ; redynamiser le projet de cinéma à St Jean ; usage de Facebook et panneaux d'affichage...



→ L'axe culturel apparaît comme étant un axe majeur pour le futur projet

ETRE ACTEURS DE LA CREATION D'HABITATS ALTERNATIFS SUR LE ROYANS VERCORS

Relayer l'information concernant l'adaptation de l'habitat



Relayer l'information concernant les modes de financement de ces adaptations



S'adresser spécifiquement aux personnes âgées, leurs proches et les personnes en situation de handicap



Créer avec les habitants des formes d'habitats alternatifs, innovants et adaptés à leur contexte

Ex : services itinérants d'information ; présence sur des salons ; multiplication et adaptation des supports de communication, accompagnement de collectifs, Résidence autonomie...



→ Le volet Habitat, peu investi lors du projet, n'apparaît plus comme étant un objectif principal. Difficulté à trouver sa place sur ce sujet pour les structures.



4

DIAGNOSTIC DE TERRITOIRE

Pour construire le diagnostic du territoire de Royans Vercors, nous nous sommes appuyés sur diverses sources :

- Les données CAF de 2022 dont les portraits de territoire,
- Le portrait social de la communauté de communes Royans Vercors,
- Les données INSEE de 2020,
- Les données de la mission locale Drôme des collines de 2022.

Ces données ont été partagées et discutées lors d'une plénière en mars, impliquant la contribution des habitants qui ont apporté leur expertise locale et leurs interrogations. Voici les principaux résultats de cette analyse.

1. Données générales

CARTE D'IDENTITE

Ce territoire rural, situé dans le Département de la Drôme, est constitué de 18 communes regroupées en intercommunalité : **la Communauté de Communes Royans Vercors**.



Le Royans Vercors se découpe en deux entités géographiques :

- **Une zone de piémont – le Royans** – ouvert sur sa partie Ouest sur la vallée de l'Isère,
- **Une zone de plateau de moyenne montagne – le Vercors** – bordée sur son flanc Est par la Réserve Naturelle des Hauts Plateaux du Vercors, ouverte au Nord sur le Massif des Quatre Montagnes (Vercors Isérois) et au Sud sur le Diois.

Ce territoire recense **9 616 habitants pour une densité de population de 20 habitants/km²**. Historiquement agricole et industriel (textile et bois), le Royans Vercors propose un cadre de vie qui a su être attrayant des années 1970 à 2000 et où il fait bon vivre et vieillir.

Il doit, depuis plus de 40 ans maintenant répondre à deux problématiques fortes :

→ un **besoin en modes de garde et loisirs éducatifs pour les enfants et les jeunes** et des réponses à apporter à la volonté qu'ont les habitants de **bien vieillir sur ce territoire** et rester le plus longtemps possible à leur domicile.

UN BASSIN DE VIE REUNISSANT DEUX TERRITOIRES HETEROCLITES

Le territoire du Royans Vercors a réuni en 2017, en application de la loi NOTRe, les 13 communes du Royans, piémont du Vercors, et les 5 communes drômoises du Vercors Sud situées en territoire de montagne.

Du fait de leurs reliefs, leurs accessibilités, ces deux zones qui forment un même territoire dynamique et rural ont leurs spécificités et les habitants les nomment sans préjugé, le Vercors et le Royans. Ces particularités peuvent exercer une influence sur notre manière d'intervenir avec les habitants, d'autant plus que **nos deux structures sont implantées dans Saint-Jean-en-Royans, qui est la plus grosse commune.**

2. Ses habitants

Les **9616 habitants du territoire** se répartissent pour 21 % d'entre eux dans le Vercors et pour 79 % dans le Royans, St-Jean-en-Royans en compte 2796.

Ces dix dernières années, la population diminue légèrement, alors que la population du département continue de progresser.

Concernant la densité de la population, ce territoire très étendu a une densité moyenne de 20 habitants au km², **une grande disparité entre le Royans avec 29.9 habitants au km² et le Vercors pour 9 habitants au km².** La densité moyenne du département est de 79.6 hab./km².

Un territoire moyenne montagne - montagne très étendu avec une petite ville centre en proximité de la vallée, et une faible densité de population. Malgré la réunion au sein de la communauté de communes, ces deux territoires restent distincts avec des réalités différentes en termes de :

MOBILITE : les habitants du Vercors se déplacent plus facilement.

SOLIDARITE : solidarité de voisinage, et solidarité financière des communes.

ACCESSIBILITE : les services sont davantage présents sur le Royans.

2021	Nombre en CCRV	% en CCRV	% en Drôme	% en France	% en Royans	% en Vercors
0 – 14 ans	1470	15.3	17.9	17.6	15.3	15.2
15 – 29 ans	1241	12.9	15.2	17.5	13.4	11.2
30 – 44 ans	1658	17.2	18.0	18.6	17.2	17.5
45 – 59 ans	2152	22.4	20.1	19.7	22.2	23.1
60 – 74 ans	1986	20.7	18.3	17.0	20.5	21.3
75 et plus	1111	11.6	10.6	9.6	11.5	11.6
	9616					

Population par tranche d'âges

TENDANCE DEMOGRAPHIQUE

La courbe “répartition de la population” s’inverse par rapport aux moyennes départementales ou nationales, les plus jeunes (moins de 44 ans) sont moins nombreux sur notre territoire que les plus de 45 ans.

UNE POPULATION VIEILLISSANTE

Les plus de 60 ans représentent près d’un tiers (32.3 %) de la population du Royans Vercors. La part des séniors a augmenté depuis 2015. Cette proportion est supérieure au département ainsi qu’au national (respectivement 28,9 % et 26.7%). L’évolution est plus rapide chez les personnes de 60 à 74 ans que chez les plus de 75 ans. Géographiquement, la part des plus de 60 ans est plus importante dans le Vercors que dans le Royans, ce qui pose des difficultés en termes d’isolement des personnes et des problèmes de mobilité sur un territoire aussi peu densément peuplé.

→ Les anciens sont plus nombreux sur notre territoire qu’ailleurs.

DES JEUNES MOINS NOMBREUX

La part des moins de 25 ans suit la moyenne départementale, elle diminue de 2015 à 2021 pour représenter 24.2 % de la population en 2021 (contre 28.2 % pour le département), les jeunes pesaient 26 % en 2015 sur le Royans Vercors et 29.2% sur le département. Néanmoins, ils sont 2323 à habiter le territoire en 2021, ils représentent près d’un quart des habitants.

Toujours entre 2015 et 2021, le nombre d’enfants de moins 10 ans a diminué de 16 % sur le territoire contre 4.2 % sur le département. Les 10-14 ans ont diminué moins fortement (- 8.8 % contre +3.3 sur département). Les nombre de jeune de 15 à 24 ans a légèrement augmenté (+3.8 % sur la CCRV contre +1.2 % sur le département).

Malgré ces statistiques, la jeunesse du Royans Vercors reste importante, ce sont :

→ plus de 900 enfants de moins de 10 ans, et plus de 1000 pour les 10-19 ans.

Cette démographie impacte les effectifs des écoles et collège, la fréquentation des écoles des petites communes est en baisse ainsi que l’effectif du collège qui diminue depuis 2015.

→ Au sein du Centre Social, crèches et accueils de loisirs, nous constatons une hausse des fréquentations et des demandes donc un besoin de garde.

UNE MODIFICATION DE LA CELLULE FAMILIALE

Sur la dernière décennie (entre 2010 et 2021) le nombre de famille augmente de 2.4 %, la composition suit l’évolution sociétale que nous préjugions :

- Moins de couple avec enfants, (les couples sans enfants continuent d’augmenter).

- Plus de famille monoparentale, même si le nombre d'hommes seuls avec des enfants augmente, ces familles (84 en 2021) sont moins nombreuses que les femmes seules avec des enfants (327), cette évolution est plus marquée côté Vercors,

Cette évolution sur le Royans Vercors est à peu près similaire à l'évolution départementale.

Entre 2010 et 2021, Le nombre de ménage a augmenté de 8.8 % ce qui reste moins important que sur le département (+13.8 %), ce sont les ménages composés d'une personne qui augmentent le plus rapidement (+ 26.8 % sur la CCRV contre 29.4 % sur la Drôme) et davantage côté Vercors.

Nous pouvons mettre en perspective cette augmentation avec le vieillissement de la population, il s'agit de personnes isolées, soit par des séparations soit par la perte du conjoint.

UNE POPULATION MASCULINE JEUNE ET FEMININE SENIOR

Contrairement au chiffre du département et du territoire national, les hommes sont majoritaires (50.4 % contre 48.5 % sur la Drôme) jusqu'à la tranche d'âge des 60 ans où les femmes deviennent majoritaires.

Les hommes de plus de 60 ans représentent 9.7 % de l'ensemble des hommes, ce qui est supérieur au département (8.8 %).

Les femmes de plus de 60 ans représentent 13.5 % de l'ensemble des femmes ce qui est supérieur aux données départementales (12.3 %).

UN PAYSAGE DEMOGRAPHIQUE QUI EVOLUE :

- La population du Royans-Vercors diminue légèrement depuis peu avec un solde migratoire positif dans le Royans et une baisse accélérée des naissances également dans le Royans.
- La répartition de la population s'accroît : plus de seniors et moins de jeunes, notons la diminution des 20-29 ans plus importante dans le Vercors.
- Un nombre de ménage d'une personne qui augmente rapidement, en conséquence, un isolement de ces personnes.
- Une augmentation des familles monoparentales allocataires CAF avec les difficultés financières rencontrées par ces familles.
- Des nouveaux arrivants sur le territoire sans réseau familial ce qui nécessite des besoins de garde d'enfant.
- Des nouveaux arrivants qui sont pour la majorité des couples avec enfants.
- La population est vieillissante. Les plus de 60 ans représentent 32,3 % des habitants, contre 28,9 % pour le département.

3. Son cadre de vie

LOGEMENT

Les principales caractéristiques du logement sur le Royans Vercors :

- 75 % des logements sont des maisons (contre 64 % en Drôme et 55 % au niveau national).
- 70 % sont des résidences principales (84% en Drôme),
- 23 % sont des résidences secondaires ou logements occasionnels (8 % Drôme). Davantage de résidence secondaire sur le Vercors 45 % contre 12 % dans le Royans.
- Des bâtiments anciens : 45 % des résidences principales ont été construites avant 1970.
- 68 % des habitants sont propriétaires de leurs logements (62 % en Drôme) avec une évolution de 16 % sur la dernière décennie.
- 7.5 % des habitants sont locataires d'un HLM loué vide (11 % départemental).
- 29 % des ménages habitent leur logement depuis moins de 4 ans.

Le territoire est à l'image d'un **territoire touristique**, une majorité de maisons individuelles, une grande partie en résidences secondaires ou en location saisonnière. Des logements anciens privés avec des risques de non-adaptation au maintien à domicile des personnes âgées, et non adaptés aux contraintes environnementales.

UN TERRITOIRE ETENDU ET ELOIGNE

Un territoire de moyenne montagne étendu avec une densité faible de la population implique des besoins de mobilité plus importants.

Selon l'INSEE, en 2021, les données du département et du territoire national sont sensiblement les mêmes. Cependant la part des populations éloignée des services dans le Royans et le Vercors est plus importante. La population du Royans reste plus en proximité des axes de circulation et de plus grandes agglomérations telle que Romans-sur-Isère et Saint-Marcellin ayant sur leurs territoires davantage de services.

Les données du tableau ci dessous nous démontrent l'**éloignement des habitants du Royans-Vercors et davantage du Vercors des différents services**, éloignement qui accentue les difficultés concernant l'accessibilité aux soins et qui touche davantage les personnes les plus isolées et les plus précaires.

La mobilité se traduit également lors des déplacements professionnels. Ainsi dans la CCRV, la part des actifs de plus de 15 ans ayant un emploi qui résident dans la zone et travaillent dans une autre commune s'élève à 67.1 %, ce qui est sensiblement équivalent au chiffre départemental (65.2 %) mais toujours avec une disparité entre le Royans (71.3 %) et le Vercors (53 %). Les habitants du Vercors, plus éloignés, occupent des emplois plus en proximité de leur domicile.

Les moyens de transports utilisés pour ces déplacements sont majoritairement la voiture pour 80.2 % et seulement 3.5 % pour les transports en communs. Cette dernière donnée s'explique par un service de bus très réduit et correspondant aux transports scolaires (horaires non adaptés pour l'ensemble de la population) ainsi que le manque d'infrastructures (gare éloignée, service de bus quasi-inexistant).

Les habitants constatent un nombre important de voitures individuelles en raison de ces problèmes de mobilité.

Accessibilité : Le territoire est marqué par son étendue et sa faible densité, créant un besoin important en mobilité. Plus de la moitié des actifs travaillent en dehors de leur commune de résidence, les déplacements étant essentiellement réalisés en voiture, la desserte en transports en commun étant insuffisante.

	Vercors	Royans	CCRV	Drôme	France
Equipements de services de proximité* (+ de 7 mn)	46	15.6	22	9.3	9.3
Equipements Serv. Intermédiaires** (+ de 15 mn)	60.6	23.4	31.2	7.6	7.5
Equipements Serv. Supérieurs*** (+30 mn)	74.2	19.6	31.1	6	6

Part de la population éloignée des équipements de services (%)

* *Équipements de service de proximité : médecin, pharmacie... commerce de proximité, bibliothèque, terrain de jeux, plombier, électricien... garage, restaurant, coiffeur...*

** *Équipements de service intermédiaires : ambulance, psychologue, sage-femme, pédicure... banque, pressing, gendarmerie... librairie, magasin de vêtements, opticien, bijouterie... salle de sports, piscine...*

*** *Equipements de service supérieur : établissement spécialisé, hypermarché... pôle emploi... cinéma, art de spectacle...*

UNE POPULATION MOINS DIPLOMÉE SUR LA CCRV

Le taux de scolarisation est moins élevé dans la communauté de communes du Royans-Vercors (18.3 %) que dans le département (21.7 %), taux en diminution depuis 2015 (19.8 %). Les tranches d'âges les plus touchées sont les plus de 18 ans : **25 % des 18-24 ans sont scolarisés contre 37.7 % dans le département.**

Concernant le niveau de diplôme de la population de plus de 15 ans non scolarisée :

- 30% de la population n'ont pas de diplôme ou le brevet (25 % Drôme).
- 25 % ont le niveau CAP ou BEP (identique en Drôme).
- 27 % sont titulaire d'un diplôme supérieur (31 % Drôme).
- Une disparité entre le Royans et le Vercors : 41 % des personnes ont un niveau équivalent au baccalauréat ou plus dans le Royans contre 53 % dans le Vercors.
- Les femmes font davantage d'étude que les hommes, 31 % ont un niveau bac +2 ou plus, contre 23 % des hommes.

La population est globalement moins diplômée que la moyenne départementale, particulièrement chez les hommes. Lors du partage des données froides, les habitants ont émis l'hypothèse que les jeunes font des études plus courtes pour être plus rapidement dans la vie active.

UN SECTEUR ECONOMIQUE DYNAMIQUE

Le secteur économique reste dynamique avec **138 créations d'entreprises en 2021**, majoritairement de petites entreprises dans le domaine du service comprenant entre 1 et 9 personnes. Ce bassin étant éloigné des bassins d'emploi, nous pouvons supposer que **les personnes créent leurs propres emplois sur leurs lieux de vie**.

Les entreprises existantes sont majoritairement des commerces, transports, hébergements et restauration. **Le Royans Vercors est un territoire touristique et la moitié de ces entreprises sont situées dans le Vercors**.

Un bassin d'emploi, entre agriculture et services :

- 74 % des entreprises emploient entre 1 et 9 salariés, c'est une image identique dans le département ou pour le territoire national,
- 6.5 % des actifs travaillent dans l'agriculture contre 1.5 % au national,
- 75 % des actifs travaillent dans le secteur tertiaire.

Le territoire conserve un dynamisme entrepreneurial avec une majorité de petites entreprises dans les services et le tourisme, principalement dans le Vercors. L'agriculture représente une part importante des activités, bien que des défis subsistent pour le renouvellement des fermes.

4. Des inégalités économiques

Le taux de chômage est inférieur sur le Royans-Vercors (9.3 %) par rapport au département (12.3 %), la population retraitée est plus importante sur le territoire CCRV (7.3 %) que dans la Drôme (6.6 %) ou au national (6 %).

Le territoire très étendu a pour conséquence un taux de concentration d'emploi plus élevé sur la CCRV soit 79.1* contre 105.6 dans le département.

Concernant les catégories socio professionnelles, la part des emplois agricoles est plus forte dans la CCRV (6.5 %) que dans le département (2.3 %) avec une concentration plus importante dans le Vercors (10.3 %). De même, la part des artisans commerçants et des employés est plus importante que la part des cadres et professions intermédiaires dans le département.

Une difficulté réside dans la transmission du foncier et l'installation de nouvelles fermes sur le territoire, alors même que les besoins (fruits légumes, légumineuses, volaille et porc) restent non couverts.

** L'indice de concentration de l'emploi mesure le rapport entre le nombre d'emplois total proposés sur un territoire et le nombre d'actifs occupés (actifs en emploi) qui y résident. Cet indicateur permet d'apprécier la fonction de pôle d'emploi ou la fonction résidentielle d'un espace. Si cet indice est supérieur à 100 alors le nombre d'emplois proposés localement est plus important que le nombre d'actifs qui y résident et qui ont un emploi.*

DES INEGALITES DE REVENUS DE GENRE ET DE TERRITOIRE

Le salaire net horaire moyen est inférieur pour l'ensemble des actifs, il s'élève à 14 € pour l'ensemble du territoire contre 14.9 € pour la Drôme. Le salaire des femmes reste largement inférieur à celui des hommes au sein de la CCRV, 12.9 € contre 14.8 €. Cette différence s'accroît avec l'âge alors que la différence entre homme et femme est de 0.5 € entre 18 et 24 ans, elle s'élève à plus de 3 € pour les plus de 55 ans.

Nous constatons davantage de temps partiels sur la CCRV concernant les hommes, pour 9.3 % d'entre eux dans la CCRV contre 7.9 % dans la Drôme mais aussi pour les femmes, pour 33.6 % d'entre elles sur le territoire CCRV contre 31.5 % Drôme, d'autant plus chez les femmes de + de 55 ans.

UN TERRITOIRE SPECIFIQUE EN TERMES DE PRECARITE

Le taux de pauvreté des habitants de la CCRV est inférieur à celui du département (12.4 % CCRV contre 14.8 %). Cependant la part des ménages fiscaux imposés est inférieure (46.2 % CCRV contre 49.5 %) et la médiane du niveau de vie également (21 920 € pour les ménages de la CCRV contre 22 450 € pour les habitants du département).

D'autre part, la part des revenus d'activité dans le revenu disponible est également plus faible (65.6 % pour la CCRV contre 69 % dans la Drôme), les habitants perçoivent une part plus grande de prestations. Il est à noter une part plus importante des allocataires percevant le minimum social (26.1 % CCRV contre 19.9 % Drôme) et 25 % des allocataires du CCRV sont considérés comme dépendants contre 20 % Drôme.

- Des revenus inférieurs à la moyenne avec moins de pauvreté mais une précarité importante et un pouvoir d'achat moindre. Malgré un taux de pauvreté inférieur à la moyenne départementale, la précarité reste marquée. Les revenus des ménages sont globalement inférieurs, et les femmes perçoivent des salaires significativement plus bas que les hommes, avec une situation encore plus accentuée pour les plus de 55 ans.



5. Des enjeux de territoire

A PARTIR DE CETTE ANALYSE, PLUSIEURS ENJEUX MAJEURS SE DEGAGENT :

- **VIEILLISSEMENT DE LA POPULATION** : La proportion croissante de séniors pose la question de l'adaptation des services, notamment en termes de maintien à domicile, de santé et de mobilité. L'isolement dans les zones de montagne du Vercors est particulièrement préoccupant
 - **Un besoin spécifique des Séniors de maintien à domicile** : Les habitants expriment la volonté de rester chez eux le plus longtemps possible. Cela nécessite des solutions adaptées, telles que l'amélioration de l'accès aux soins, des aides à domicile, et des logements adaptés.
- **ACCES AUX SERVICES ET MOBILITE** : L'éloignement des services de proximité et la faible desserte en transports en commun créent des disparités d'accessibilité. Un enjeu crucial est de développer des solutions innovantes pour améliorer la mobilité et réduire les inégalités d'accès aux services essentiels dont la santé. L'isolement des personnes est particulièrement marqué dans la zone du Vercors, en raison de sa faible densité de population (9 habitants par km²).
- **NOUVEAUX ARRIVANTS ET FAMILLES** : Bien que la population jeune diminue, le territoire attire des familles, souvent sans réseau familial sur place, créant une demande accrue en services de garde pour enfants et en infrastructures pour les loisirs. Il est important de rendre le territoire attractif pour les jeunes familles, notamment en améliorant les modes de garde et l'offre éducative.
 - **Demande Croissante en Modes de Garde** : Le besoin en garde d'enfants augmente, comme le montrent la hausse des fréquentations des crèches et des accueils de loisirs. L'arrivée de nouveaux ménages avec des enfants contribue à cette demande.
 - **Loisirs et Accès aux Services** : Les activités de loisirs éducatifs pour les enfants et les jeunes sont insuffisantes. L'éloignement des infrastructures culturelles et sportives accentue cette problématique, en particulier dans les zones du Vercors, où la densité de services est faible.
- **DYNAMIQUE ECONOMIQUE ET RESILIENCE** : Le développement économique du territoire repose sur de petites structures et le tourisme. La promotion de l'économie locale, la valorisation des produits du terroir, et le soutien à la transmission des exploitations agricoles sont des priorités pour maintenir une dynamique économique.
- **ADAPTATION DES LOGEMENTS** : L'adaptation des logements est un enjeu central pour répondre aux besoins des séniors pour permettre leur maintien à domicile. Il est aussi nécessaire de répondre aux besoins des nouveaux arrivants et d'offrir des solutions adaptées à la précarité énergétique.

Le Royans Vercors doit donc répondre à la fois à une population vieillissante avec des besoins accrus en termes de soins et d'isolement, et à une population jeune qui nécessite des infrastructures de garde et des services éducatifs pour s'épanouir. Un équilibre entre ces deux priorités est essentiel pour renforcer la cohésion sociale et le dynamisme de ce territoire rural.

5

DEVELOPPEMENT DES AXES

Les données ci-dessus et d'autres récoltées auprès de divers organismes, statistiques, analyses, enquêtes, ont servi de premières données pour diagnostiquer le territoire.

Ces recherches ont abouti à l'émergence de 4 grands axes qui ont constituées la structure du futur projet :

- ✓ **OUVERTURE AU MONDE,**
- ✓ **SOLIDARITE ET ENTRAIDE,**
- ✓ **ALIMENTATION ET TRANSITIONS,**
- ✓ **PETITE ENFANCE, ENFANCE, JEUNESSE**

Chaque groupe, salariés et bénévoles de chaque structure, a interrogé les habitants pour confirmer ou infirmer les hypothèses qu'ils avaient tirés des données froides étudiées en plénière.

Les schémas suivants reprennent l'ensemble de leurs démarches respectives, les rencontres habitants et partenaires experts, la synthèse de ces données chaudes et des objectifs généraux et opérationnels qui en résultent.

Les pistes d'actions sont déclinées par axe dans la dernière partie évaluation et correspondent en fonction des tranches d'âges à des actions du Centre Social La Paz ou Activ' Royans.

GROUPE OUVERTURE AU MONDE

données
froides



Ouverture culturelle

Accès à l'emploi et
à la formation

Récolte des
données
chaudes



VISITE D'EXPERTS

- ACCR (Association culturelle)
- Com Com Royans Vercors
- L'Artsolite (Lieu culturel)
- Diapason (salle de spectacle)
- Ecole Maternelle St Jean
- France Travail
- Com Com Royans Vercors
- Projet Métier Centre Social
- Alter Egal
- Vertapop

RENCONTRE D'HABITANTS

Ass Mats, Parents Périsco,
Marché de la Chapelle,
Apéro Vercoquins, Inter-
marché, Jeunes Activ

70-80 personnes



- Offre culturelle importante, mais manque pour les - de 18 ans
- Pas de salle de spectacle, mais le «Diapason» est proche
- Développer le partenariat, en particulier pour l'offre enfance/jeunesse
- Sensibiliser, améliorer l'accessibilité
- Les déplacements sont toujours une problématique, ainsi que la garde d'enfants
- Compliqué de sortir de nouveau après être rentré du boulot

- Le territoire est équivalent aux autres territoires ruraux, en terme de diplômes
- 38% des auto entrepreneurs sont au RSA (et ils sont nombreux)
- Les jeunes sont autonomes très vite
- Le travail existe, mais il n'est pas attractif (faut pas être difficile)
- La mobilité est un frein (permis, essence, ...)
- Les publics fragiles sont isolés
- Difficulté pour les jeunes de se projeter sur un futur métier

OBJECTIFS DU GROUPE

PERMETTRE AUX HABITANTS D'ACCÉDER À LA VIE ARTISTIQUE ET CULTURELLE LOCALE

- Sensibiliser les publics aux offres culturelles et artistiques locales
- Relayer et communiquer sur l'offre culturelle et artistique dans et hors du territoire
- Favoriser l'accès à l'art et à la culture notamment pour les publics isolés et/ou empêchés
- Inclure la dynamique de projet dans les offres proposées

ETRE FACILITANT POUR L'EMPLOI ET LA FORMATION

- Relayer l'information auprès des publics
- Renforcer les partenariats avec les acteurs locaux de l'emploi et de la formation
- Participer aux événements locaux autour de l'emploi et de la formation

GROUPE SOLIDARITE & ENTRAIDE

données
froides



Solidarité
Entraide

Récolte des
données
chaudes

VISITE D'EXPERTS

- Recyclerie le Bruit du Plac'art
- Association AIR
- Resto du Coeur
- Croix rouge

RENCONTRE D'HABITANTS

Resto du Coeur, Croix rouge, Recyclerie Bruit du Plac'art, Intermarché de St Jean en Royans, marché de St Jean en Royans, Vide grenier du Vercors, Jeunes Activ'Royans & habitants du territoire sur nos structures respectives = 111 questionnaires réalisés



Bonne connaissance générale des lieux, des associations, d'actions de solidarité sur le territoire du Royans Vercors

Sentiment d'appauvrissement progressif de la population

Territoire riche en acteurs et en actions, nos associations sont repérées dans leur rôle de mailleur (facilitateur) du territoire

Difficile de trouver les informations facilement, pas de lieu qui centralise les informations

Problématique récurrente autour de la mobilité

Besoin d'actions ou de temps qui permettent de développer du lien social entre les habitants

OBJECTIFS DU GROUPE

PROMOUVOIR L'ENTRAIDE ET LA SOLIDARITÉ, EN TANT QUE MAILLEURS DU TERRITOIRE, AFIN DE RENFORCER ET DÉVELOPPER LES LIENS SOCIAUX, AMÉLIORER LA QUALITÉ DE VIE DES HABITANTS ET FAVORISER L'INCLUSION DE TOUTES ET TOUS. (quels que soient l'âge, l'origine ou la situation socio-économique)

- Favoriser l'engagement des habitants en mettant en place des actions et des projets participatifs permettant aux habitants de s'impliquer activement dans la vie du territoire
- Informer, soutenir et accompagner les habitants en précarité et/ou fragiles vers les lieux et ressources locales
- Encourager la solidarité entre les habitants, intergénérationnelle et interculturelle, en favorisant les échanges et la diversité culturelle

GROUPE ALIMENTATION ET TRANSITIONS

données froides

- Pouvoir d'achat inférieur à la moyenne nationale.
- Consommer local difficile pour les précaires.
- Filières manquantes pour répondre aux besoins.

RENCONTRE D'HABITANTS

Photolangage réalisé auprès de 167 personnes : marché de St Jean en Royans et La Chapelle, Intermarché, l'épicerie solidaire, La Biocoop et la crèche Les Vercoquins, groupes d'ados, visites à domicile Vercors.

Récolte des données chaudes



La santé passe par une alimentation saine et équilibrée

Manger est synonyme de convivialité, de plaisir et de partage

Tendance vers une limitation des produits transformés. On cuisine et on cultive un jardin potagé.

Volonté de soutenir les producteurs locaux, de consommer bio et de saison.

Prise de conscience qu'il faut privilégier les circuits courts et les produits locaux.

Bien manger est aussi une question de moyens financiers.

Besoin de mieux connaître les lieux d'achats et les producteurs du territoire.

OBJECTIFS DU GROUPE DEVELOPPER UNE CULTURE ECO-CITOYENNE POUR UN TERRITOIRE DURABLE

FAVORISER L'ACCÈS À DES PRODUITS VARIÉS ET DE QUALITÉ POUR TOUS

- Accompagner la réflexion et la connaissance des possibles
- Moyens financiers
- Question de la mobilité

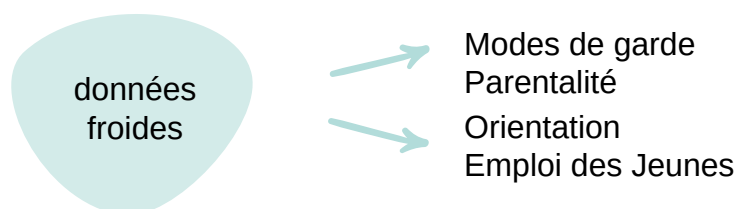
SOUTENIR ET ACCOMPAGNER LA DÉMARCHÉ DE CONSOMMER LOCAL

- Faire connaître ce qui existe - rendre visible -
- Permettre les rencontres entre les producteurs et les consommateurs

ACCOMPAGNER VERS LES PRATIQUES POUR PRENDRE SOIN DE SA SANTÉ (développement durable)

- Accompagner au faire soi-même ensemble
- Favoriser le partage et la convivialité
- Valoriser les pratiques

GROUPE PETITE ENFANCE ENFANCE JEUNESSE



RENCONTRE D'HABITANTS

Porteur de paroles au Marché de Saint Jean en Royansautour de la question des modes de garde d'hier et d'aujourd'hui

Questionnaire en ligne recensant 96 réponses autour de la parentalité, activités et modes de garde



Une difficulté pour trouver des interlocuteurs adaptés aux besoins des parents (Santé, Orientation...)

Modes de garde : manque de place pour les enfants ce qui amène les familles à trouver des alternatives (Familles, Entraide entre parents..)

Manque de propositions d'activités culturelles pour les enfants / jeunes

Peu de propositions d'activités extra scolaires pour les enfants de moins de 6 ans

En revanche il en ressort que les activités restent accessibles financièrement et géographiquement aux familles

OBJECTIFS DU GROUPE

ÊTRE UN ACTEUR DANS LA PROPOSITION D'ACTIVITÉS CULTURELLES ET SPORTIVES SUR LE TERRITOIRE

- Développer les activités permettant l'ouverture au monde et la diversité
- Encourager la diversité d'activités culturelles et sportives pour les enfants et les jeunes
- Favoriser la mise en place d'activités pour les moins de 6 ans

AGIR POUR LA CO-ÉDUCATION

- Développer des espaces d'éducation populaire
- Accompagner les enfants, jeunes, et parents dans les pratiques numériques
- Orienter les familles vers des personnes ressources pour répondre à leurs besoins

6

FONCTIONS TRANSVERSALES

LES FONCTIONS
TRANSVERSALES IRRIGUENT
L'ENSEMBLE DES AXES DE
DEVELOPPEMENT.

Communication

Sujet récurrent dans nos associations et **le constat de “mauvaise communication” est renouvelé**. A cela plusieurs causes, **la communication est un métier**, les médias utilisés évoluent rapidement, les moyens de communications sont multipliés et rendent flou cette communication et à chaque public sa propre communication. Il est nécessaire de distinguer l'information en interne, l'information à l'externe auprès des habitants, de nos adhérents et de nos partenaires à laquelle il faut rajouter l'information partagée des partenaires.

La stratégie de communication va être retravaillée en interne de chaque structure, **travail sur la charte graphique et médias**. Ce travail, à destination de chacun de nos publics, peut difficilement être réalisé en commun, les adolescents n'utilisent pas les mêmes médias que leurs aînés. Nous continuerons cependant de mutualiser et d'améliorer notre communication sur les projets communs afin de la rendre plus lisible.

Concernant la communication sur le Royans Vercors, il nous semble pertinent de mettre en place une réflexion concertée entre les structures de solidarité pour mutualiser : **une seule plateforme à destination de tous les habitants du Royans Vercors** à l'image d'autres territoires. C'est une piste à explorer avec entre autres la communauté de communes.

Cet axe transversal doit être au même titre que les axes de développement questionné pour chaque projet afin d'ajuster, de tester toujours dans l'objectif de rendre notre communication plus efficiente.

RENFORCER LA VISIBILITE DES ACTIONS

Mettre en valeur l'ensemble des projets, activités et services proposés par nos structures : Cela implique la création de supports variés (affiches, dépliants, newsletters, radio...) et une présence active sur les réseaux sociaux pour toucher le plus grand nombre.

FAVORISER L'ENGAGEMENT DES HABITANTS ET DES BENEVOLES

La communication doit être un **levier pour stimuler la participation** des habitants, encourager leur engagement dans les actions collectives, et valoriser leur implication. Cela passe par une communication claire, participative et régulière, permettant à chacun de se sentir partie prenante.

FACILITER L'ACCES A L'INFORMATION

Assurer une **diffusion efficace et équitable** des informations auprès de toutes les tranches d'âge. Cela nécessite de diversifier les canaux de communication : supports numériques (site web, réseaux sociaux, courriels) et supports traditionnels (affichage, journaux locaux, flyers, radio), afin de toucher ceux qui ont moins d'accès aux technologies numériques.

DEVELOPPER LA COMMUNICATION INTERNE

Une bonne **communication interne est essentielle** pour garantir la cohérence des actions menées les équipes. Cela inclut des réunions d'information régulières, la mise en place d'outils collaboratifs (tels que des plateformes numériques partagées), et l'échange constant.

Transitions

Face aux défis que nous devons relever : **environnemental** (épuisement des ressources, changement climatique), **économique** (montée de la précarité et des inégalités), **sociétal** (problématiques du vieillissement et de la mobilité), et **démocratique** (perte de confiance dans les acteurs publiques) ; la fédération nationale des centres sociaux, sous l'impulsion de la Drôme, met l'accent depuis 2019 sur l'importance des actions autour de la **transition écologique sociale et citoyenne**.

Les structures du Royans Vercors sont partie prenante de cette problématique nationale et développent depuis maintenant près de 10 ans des actions en lien avec les différentes problématiques.

La question des transitions est un sujet central, un souci permanent et une question primordiale que les structures se posent sur chaque action (quel impact, comment le réduire, quelle pédagogie utiliser pour communiquer au mieux sur ces sujets ?).

→ Dans le présent projet, **la transition écologique sociale et citoyenne restera donc comme transversal et un des premiers jalons des actions développées.**

MOTION POUR ENGAGER LA DEMARCHE DE DEVELOPPEMENT DURABLE COMME PRINCIPE D'INTERVENTIONS DANS LES STRUCTURES AVS / CENTRES SOCIAUX DU RESEAU FEDERAL NATIONAL

“Parce que, d’une manière ou d’une autre, nous sommes tous interdépendants au sein d’un écosystème territorial, la réussite d’une démarche de développement durable implique de facto un engagement multi acteurs de proximité.

Une meilleure harmonie doit alors être recherchée au sein de cet écosystème. Pour y parvenir, il apparaît essentiel pour les structures AVS de prendre conscience des problématiques du territoire et de ses acteurs du bassin de vie, territoire du projet associatif, du projet d’agrément de centre social ainsi que de sa périphérie. Cette prise de vue sur l’écosystème en entier permet d’intégrer le fait que les décisions des uns peuvent avoir des retombées majeures pour les autres. Dans le cadre d’une coopération entre acteurs, pourront alors s’élaborer des actions innovantes venant remplir les missions des fédérations locales et des structures AVS pour répondre aux problématiques d’autres acteurs du territoire.

Enfin, cette démarche permet d’adopter un positionnement pertinent au sein du réseau d’acteurs et d’avoir une place pérenne dans le paysage des forces vives locales.”

Centres Sociaux et Associations d’animations locales de la Drôme.

7

METHODOLOGIE D'ÉVALUATION

L'évaluation est un **outil essentiel** pour répondre au mieux aux besoins des habitants, du territoire et **améliorer en continu nos actions**. Elle permet de mesurer les résultats obtenus, de valoriser les succès, mais aussi d'identifier les axes d'amélioration, de **réajuster nos actions et nos postures**.

Des évaluations à mi-parcours et des bilans annuels d'activités sont réalisés. Nous souhaitons la compléter par **une évaluation annuelle et partagée** en travail associé et entre les deux structures, et continuer la démarche d'évaluation de l'impact social afin de l'intégrer dans nos pratiques.

1. Une évaluation annuelle et partagée

Chaque structure évalue régulièrement les actions que ce soit par des bilans en fin de projet et/ou en bilan d'activité pour l'assemblée générale annuelle.

1. DEVELOPPEMENT D'UN OUTIL COMMUN

Le comité de pilotage du renouvellement est chargé de développer un outil d'évaluation commun, qui soit ludique et adapté aux besoins des deux structures. Ce tableau permettra de suivre l'évolution des actions selon des critères et indicateurs prédéfinis.

2. CRITERES ET INDICATEURS D'EVALUATION

Les critères seront définis par le comité de pilotage et pourront inclure des indicateurs de participation, satisfaction, impact social, et atteinte des objectifs.

3. TEMPS DE PARTAGE ET ANALYSE CROISEE

Un temps d'évaluation partagé sera organisé chaque année, en alternant les lieux d'accueil entre le centre social La Paz et Activ' Royans. Ce temps réunira salariés et bénévoles des deux structures, facilitant l'échange et la mise en perspective des résultats obtenus.

L'objectif est de croiser les évaluations réalisées par chaque structure avec les axes du projet commun, pour identifier les ajustements nécessaires et améliorer la pertinence des actions menées sur le territoire.

4. DEMARCHE PARTICIPATIVE ET CONVIVIALE

Comme à notre habitude, ce temps de partage sera conçu de manière conviviale et participative, avec une méthodologie favorisant l'expression de chacun.

AXE : OUVERTURE AU MONDE

PERMETTRE AUX HABITANTS D'ACCEDER A LA VIE CULTURELLE ET ARTISTIQUE

- Sensibiliser les publics aux offres culturelles et artistiques locales
- Relayer et communiquer sur l'offre culturelle et artistique dans et hors du territoire
- Favoriser l'accès à l'art et à la culture notamment pour les publics isolés et/ou fragilisés
- Inclure la dynamique de projet dans les offres proposées

ETRE FACILITANT POUR L'EMPLOI ET LA FORMATION

- Relayer l'information auprès des publics
- Renforcer les partenariats avec les acteurs locaux de l'emploi et de la formation
- Participer aux événements locaux autour de l'emploi et de la formation

PISTES D'ACTIONS

- Collectif d'habitants pour les transports vers les spectacles / existe déjà / choix des spectacles
- Relancer une chorale
- Séjour / rencontre interculturel
- Agenda culturel
- Mise en lien des acteurs
- Questionnaire culturel
- Communication sur le covoiturage
- Informer sur les formations à distance
- Démocratiser la culture
- Qui fait quoi ? où ?
- Listing des entreprises qui prennent des stagiaires
- Espace dédié à l'offre = PIJ
- Rencontres sur la formation entre pairs

EVALUATION

- Travailler le qualitatif
- Satisfaction
- Quantitatif



AXE : SOLIDARITE ET ENTRAIDE

PROMOUVOIR L'ENTRAIDE ET LA SOLIDARITE, en tant que mailleur du territoire, afin de renforcer et développer les liens sociaux, améliorer la qualité de vie des habitants et favoriser l'inclusion de toutes et tous (quels que soient l'âge, l'origine ou la situation socio-économique)

- Favoriser l'engagement des habitants en mettant en place des actions et des projets participatifs permettant aux habitants de s'impliquer activement dans la vie du territoire
- Informer, soutenir et accompagner les habitants en précarité et/ou fragiles vers les lieux et ressources locales
- Encourager la solidarité entre les habitants, intergénérationnelle et interculturelle, en favorisant les échanges et la diversité culturelle.

PISTES D'ACTIONS

- Collectif Part'âge randonnée (rompre l'isolement)
- Poursuivre et développer la coopération jeunes /collectes restos du cœur et croix rouge
- Mieux informer les publics fragiles ou en précarité et les aider à sortir de l'isolement
- Rôle mailleur de territoire
- Aller vers les publics fragiles et diffuser nos infos directement sur place / présenter nos actions
- Diversifier nos moyens de communication
- Identifier les personnes fragiles grâce aux partenaires sociaux (perte autonomie, isolés, précarité) et secrétaires de mairie
- Informer via différents médias (film, FB, affiches) sur les assos de solidarité pour les bénéficiaires
- Créer un livret recensant toutes les assos qui ont besoin de bénévoles afin que les publics fragiles puissent connaître les possibles sur le territoire : livret accompagné par un pro du territoire portage de repas/TAD/soignant...)
- Créer un espace troc (dons, gratuité) dans chaque structure
- Organiser des temps collectifs et/ou individuels autour du jeu de société ou de la musique (temps conviviaux) pour les personnes isolées
- Organiser des repas partagés de quartier ou de village
- Création d'un collectif entraide solidarité composé des différents acteurs du territoire.

EVALUATION

- Mise en lien des partenaires sociaux
- Création du livret et diffusion
- 3 réunions /an + actions qui en découlent
- Action développée bilan de l'utilisation (espace gratuité)
- Nb repas organisés



AXE : DEVELOPPER UNE CULTURE ECOCITOYENNE POUR UN TERRITOIRE DURABLE

FAVORISER L'ACCES A DES PRODUITS VARIES ET DE QUALITE POUR TOUS

- Accompagner la réflexion et la connaissance des possibles
- Favoriser l'accessibilité financière pour tous (prix solidaire, tarif au quotient...)
- Permettre à tous la mobilité pour cet accès (co-voiturage, transports partagés, voiture partagés, navettes...)

SOUTENIR ET ACCOMPAGNER LA DEMARCHE DE CONSOMMER LOCAL

- Faire connaître ce qui existe – rendre visible
- Permettre les rencontres entre producteurs et les consommateurs

ACCOMPAGNER VERS LES PRATIQUES POUR PRENDRE SOIN DE SA SANTE (DEVELOPPEMENT DURABLE)

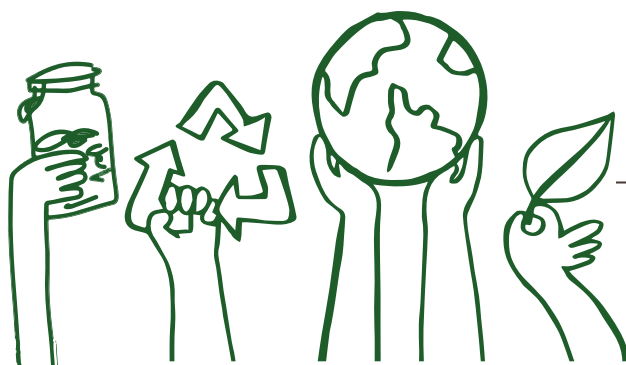
- Accompagner au faire soi-même ensemble
- Favoriser le partage et la convivialité
- Valoriser les pratiques

PISTES D'ACTIONS

- Accompagner le collectif SSA Sécurité sociale de l'alimentation (caisse locale/ glanage/prix différenciés)
- Faire des ramasses et des transformations des produits non utilisés (producteurs et particuliers)
- Atelier cuisine / conserverie
- Aider à la diffusion et au repérage des producteurs locaux
- Une cantine 1 fois/semaine pour les habitants avec produits locaux
- Repas itinérants
- Visites de fermes
- Créer un jardin associatif / collectif = un champ de patate collectif
- Toucher tous les publics
- Dans chaque action aborder le sujet de la santé

EVALUATION

- Nb réunions
- Entretiens semi-directif / +value de l'accompagnement
- Nb de personnes offrant des produits
- Nb actions
- Nb de personnes touchées par an
- Tranches d'âge
- Capacité à refaire chez soi (à travers entretiens et questionnaire)
- Les producteurs sont mieux connus des habitants
- Nb de participants devenant acteurs = proposant suites, devient bénévole, transmet, entre au CA



AXE : PETITE ENFANCE/ ENFANCE/ JEUNESSE

ETRE UN ACTEUR DANS LA PROPOSITION D'ACTIVITES CULTURELLES ET SPORTIVES SUR LE TERRITOIRE

- Développer les activités permettant l'ouverture au monde et la diversité
- Encourager la diversité d'activités culturelles et sportives pour les enfants et les jeunes
- Favoriser la mise en place d'activités pour les moins de 6 ans

AGIR POUR LA CO-EDUCATION

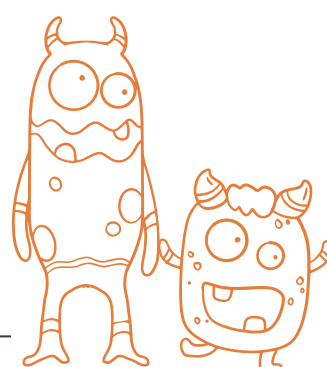
- Ouvrir des espaces d'éducation populaire
- Accompagner les enfants, jeunes, et parents dans les pratiques numériques
- Orienter les familles vers des personnes ressources pour répondre à leurs besoins

PISTES D' ACTIONS

- Théâtre forum autour du numérique parent / enfant lien Vertapop
- Organiser une soirée festive regroupant public 0 - 15 ans et les parents proposant une « vitrine » (visibilité) structure et proposition d'activités sportives et artistiques : Co-organisation structures parents sur l'exemple « être parent ça se bricole »
- Aller à la rencontre (et faire agir) d'acteurs intervenants culturels en visitant ou proposant dans nos programmations + construire
- Voir sur l'exemple passeport culture de la Coopé, toutes les assos offrent ½ journée de découverte d'un sport activité culturelle
- Lister les personnes ressources/dispositifs autour de la co-éducation (RAJ réseau acteur jeunesse = équivalence enfance)
- Observatoire en lien avec le manque de place garde d'enfants (besoins/crèches/ effectifs à venir)
- Développer les propositions culturelles pour les jeunes pendant les vacances / CTEAC
- Pb de place (mode de garde) interpellier les élus
- Faire un bilan actuel
- Echange de compétences entre structures ...faire découvrir

EVALUATION

- Quantitatif
- Pérennité de l'action
- Naissance d'autres actions à la suite de ces événements
- Implication et place des parents



2. Objectifs de l'Évaluation Annuelle et Partagée

RENFORCER LA COHERENCE DES ACTIONS

L'évaluation croisée permet de vérifier la cohérence des actions des deux structures avec les objectifs du projet commun.

AMELIORER EN CONTINU :

Grâce aux retours collectifs, l'évaluation continue offre l'opportunité de réajuster nos actions en cours d'année et de prendre en compte les suggestions des participants.

EVALUATION DE L'IMPACT SOCIAL :

Nous poursuivons la démarche d'évaluation de l'impact social pour l'intégrer pleinement dans nos pratiques. Cette approche vise à mesurer les effets de nos actions sur la vie des habitants, sur nos structures et sur le territoire.

3. Ajustement de la démarche d'évaluation de l'impact social

Lors du dernier projet, une volonté du centre social La Paz et d'Activ' Royans a permis de travailler sur la démarche initiée par la Fédération des Centres Sociaux et Espaces de Vie Sociale de la Drôme et ainsi d'évaluer l'impact social sur plusieurs projets (Le service aux personnes, les transports partagés, l'accompagnement à la scolarité et un séjour ados).

Une commission réunissant des salariés et des bénévoles a travaillé en parallèle du travail départemental afin de s'approprier la démarche et de construire un outil lisible.

Un des constats est que l'outil reste difficilement appropriable par l'ensemble des salariés et qu'évaluer l'impact social d'une action est chronophage, long et fastidieux, l'outil utilisé reposant sur un questionnaire ou des entretiens individuels.

L'outil a été ajusté et utilisé lors de l'évaluation du projet au sein du centre social La Paz. Nous souhaitons continuer cette démarche et adapter l'outil puzzle. L'objectif serait d'évaluer 2 actions par an et par structure. Le choix des actions sera proposé par la commission d'évaluation et nous solliciterons un accompagnement auprès de la Fédération des centres sociaux de la Drôme.

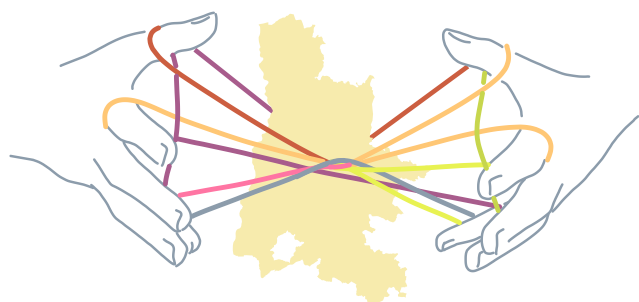
L'évaluation de l'impact social est un processus visant à comprendre, mesurer ou valoriser les effets positifs, ou négatifs, parfois inattendus, générés par une action sur les parties prenantes. Nous cherchons ainsi à dépasser les actions et activités des structures pour se poser la question suivante :

« Quels sont leurs effets produits et pour qui ? ».

Extrait du kit pratique pour évaluer l'impact social d'actions des centres sociaux et des espaces de vie sociale CAF26 - Fédération des centres sociaux de la Drôme.



LES CENTRES SOCIAUX COMME MAILLEUR DE TERRITOIRE



Les centres sociaux jouent un rôle d'assembler sur les territoires, il s'agit de la capacité de nos structures à rassembler et à fédérer l'ensemble des acteurs locaux afin de permettre la convergence des acteurs et la cohérence des pratiques d'intervention sur l'espace social.

Le centre social La Paz a participé à l'expérimentation menée par la CAF de la Drôme et la Fédération des centres sociaux et EVS de la Drôme regardant de plus près et analysant comment ses pratiques lui permettent de constituer et animer un réseau d'acteurs, d'être un observatoire des besoins des habitants et de répondre collectivement autour d'un projet qui s'inscrit sur le territoire en cohérence avec les politiques existantes.

Cette expérience riche est un plaidoyer et une reconnaissance de nos actions sur le territoire. Nous souhaitons continuer la démarche et permettre une analyse de notre action sociale. Nous imaginons conjointement avec l'association Vertapop de mener ce travail comme évaluation de nos projets dans 4 ans sur une thématique que le groupe d'évaluation choisira.

Conclusion

Notre ambition est de répondre au plus près aux besoins, attentes, désirs des habitant(e) s et de les accompagner au mieux dans la réalisation de leurs projets.

Nous nous inscrivons pleinement dans la dynamique de la Fédération Nationale des Centres Sociaux pour le développement du pouvoir d'agir .

Nous sommes conscients des enjeux et du risque qu'encourent nos structures à disposer des moyens pour pérenniser nos actions.

La réalisation de ce projet social dépend de l'engagement de chacune et chacun d'entre nous, habitant(e)s du Royans Vercors.

ANNEXES

Sont annexés quelques points d'étapes des groupes projets sur le recueil des données chaudes

GROUPE ALIMENTATION ET TRANSITIONS p 64

- Présentation de la démarche
- CR réunion du 4 Juin

GROUPE SOLIDARITE ET ENTRAIDE p 66

- Prise de note de la rencontre avec la croix rouge
- Bénéficiaires de l'épicerie sociale
- Résultat des questionnaire

GROUPE PETITE ENFANCE, ENFANCE, JEUNESSE p 70

Restitution du porteur de paroles

GROUPE OUVERTURE AU MONDE p 70

- Démarche de recueil de données chaudes
- Synthèse des paroles d'experts



GROUPE ALIMENTATION ET TRANSITIONS

Membres du groupe :

Alix Bertrand, Marjorie Conti, Bertrand Vaussenat, Eléonore François, Jérôme Cordier, Gabrielle Senn, Maïté Ducret, Laura Tranchand, Marion Ivens, Isabelle Concessi, Séverine Giroud, Vanessa Le Bris



Remue méninges :

Choix collectif de se centrer plutôt sur le volet alimentation



Outil utilisé

Porteur de Parole : photolangage



Les lieux

- Les marchés de St Jean en Royans et La Chapelle
- Intermarché et la Biocoop,
- L'épicerie sociale,
- Crèche Vercoquins,
- Groupes d'ados
- Visites à domicile Vercors



Analyse des données récoltées

- 167 personnes interrogées
- Travail en binômes puis en grand groupe

COMPTE RENDU DE REUNION DU 4 JUN 2024

Alix, Jérôme, Marjorie, Marion, Vanessa, Gabrielle, Eleonore, Laura, Séverine

167 rencontres 3 questions ouvertes

*C'est quoi « manger » pour vous ?
C'est quoi manger en Royans Vercors ?
Ce serait quoi mieux manger ?*

Outil support : Photolangage

Ce qui ressort du questionnaire :

données
froides

- ✓ Question du foncier et de la transmission des fermes
- ✓ Volonté de consommer local mais difficile pour les précaires
- ✓ Pouvoir d'achat inférieur à la moyenne nationale
- ✓ Filières manquantes pour répondre aux besoins (fruits, légumes, volailles, porc, légumineuses)
- ✓ + de producteurs en vente directe
- ✓ Emploi : salons pro et partenaires commerciaux, Eductour
- ✓ Volonté de maintien de l'emploi agricole sur le territoire

→ Alimentation et Transition écologique (Evaluation : Axe toujours fort et à prolonger)

Evaluations du précédent projet – priorisation par vote des axes à garder

**SENSIBILISER ET DEVELOPPER
UNE CULTURE NATURE ET ECO
CITOYENNE, EUVRER A UN
DEVELOPPEMENT DURABLE**

*Accompagner,
sensibiliser, éduquer aux
gestes éco citoyens vers
le public et dans nos
structures*



*Faire découvrir et
sensibiliser à la richesse
de notre environnement
naturel local*



**ETRE ACTEUR DU PROJET
ALIMENTATION TERRITOIRE,
PARTICIPER A L'EVOLUTION DES
PRATIQUES ALIMENTAIRES**

*Initier ou accompagner
la réflexion visant à
mieux manger localement
(création d'une cuisine
centrale locale ...)*



**COMMENT PERMETTRE A TOUS D'AVOIR
ACCES A DES PRODUITS LOCAUX BIO SAINS**

Accès en lien avec les moyens financiers
Comment bien manger à un prix accessible
Accès en lien avec la connaissance des producteurs

**DEVELOPPER UNE CULTURE ECO-CITOYENNE
POUR UN TERRITOIRE DURABLE :**

**Favoriser l'accès à des produits
variés et de qualité pour tous**

Moyens financiers
Accompagner la réflexion et la connaissance des possibles
Question de la mobilité

Consommer local : soutenir la démarche de consommation locale

Faire connaître ce qui existe - rendre visible.
Permettre les rencontres entre les producteurs et les consommateurs

Accompagner vers les pratiques pour prendre soin de sa santé (développement durable)

Accompagner au faire soi-même / ensemble
Favoriser le partage et la convivialité
Valoriser des pratiques



GROUPE SOLIDARITE ET ENTRAIDE

Membres du groupe :

Catherine Coffinières,
Amélie Mas Potage, Irène
Afonso, Marie Noelle
Rébert, Ingo Kugler,
Christine Locatelli, Eve
Gauthier, Mathieu Ferrand



Présents : Mireille
et Denise pour la
Croix Rouge et
Christine, Ingo,
Mathieu et Patricia



MARDI 9 AVRIL 2024 / PRISES DE NOTES

RENCONTRE AVEC LA CROIX ROUGE

Rencontre bénévoles Croix Rouge / groupe Projet Social
Solidarité Entraide

L'épicerie sociale a ouvert fin 2021. En 3 ans le nombre de bénéficiaires a doublé.

A ce jour **120 familles** sont inscrites à l'épicerie sociale.

L'épicerie sociale a ses propres barèmes. Pour y accéder ils prennent en compte les charges du foyer et si le foyer a **moins de 10€ de reste à vivre par personne et par jour**, celui-ci peut être bénéficiaire de l'épicerie sociale.

Le foyer peut **consommer jusqu'à 35€ / mois / personne**.

Le public accueilli est composé de **parent isolé, de retraités, de personnes en surendettement**.

Patricia va demander à Nicole Morel, secrétaire de la Croix Rouge Royans Vercors de lui transmettre les données statistiques.

Fonctionnement : Le mercredi matin est le créneau où les familles viennent s'inscrire. Les bénévoles commandent et achètent chaque semaine à la **banque alimentaire des denrées alimentaires**. Ensuite ils récupèrent chaque semaine au **Leclerc** de Chatte et à **Colryut**. Et une semaine sur deux à Intermarché St Jean mais pas grand-chose. Il faut savoir que **les grandes surfaces sont défiscalisées** sur leurs dons. Ensuite ils enregistrent les denrées dans leur stock et mettent en rayons.

→ **Denrées vendues à 10 / 20% du prix.**

Distribution : elle a lieu les jeudis de 11h à 12h30 et de 13h à 17h30. **Chaque foyer a un créneau horaire**. Il y a des créneaux toutes les 15 minutes. Et ces créneaux tournent afin que chaque famille puissent bénéficier de rayons remplis. Les bénévoles incitent à la solidarité afin que chaque foyer puissent bénéficier de viande, de produits laitiers,...

Ils peuvent aussi dépanner une famille avec des paniers d'urgence. Ils peuvent aussi aider avec des bons d'essence, des bons financiers pour le gaz.

→ Ils travaillent en lien avec les assistantes sociales et se demandent si ils sont vraiment connus par les habitants du territoire.

→ Les bénévoles réfléchissent à d'autres actions pour accompagner les bénéficiaires. **Un espace convivial a été aménagé ainsi qu'un tableau d'affichage avec des offres d'emploi**. Cependant les bénévoles sont déjà très occupés par la logistique de cette épicerie et ne parviennent pas à développer d'autres actions. Ils auraient envie de développer une action de **jardins partagés** car ils ont une parcelle disponible aux abords de l'épicerie. Ils sont ouverts pour que nous puissions enquêter les bénéficiaires.

Rendez vous pris jeudi 25 avril et le jeudi 2 mai de 11h à 12h30 et de 13h à 17h.

BENEFICIAIRES DE L'EPICERIE SOCIALE DE LA CROIX-ROUGE - AU P'TIT PLUS -

Typologie des bénéficiaires du premier trimestre 2024

- 98 familles sont venues faire des courses à l'épicerie, ce qui représente 199 bénéficiaires.

Communes de résidence :

- Saint-Jean-en-Royans : 44 familles
- Saint-Laurent-en-Royans : 17 familles
- Saint-Nazaire-en-Royans : 9 familles
- Autres communes du Royans : 18 familles
- Vercors : 10 familles

Composition des familles bénéficiaires :

- 49 % sont des personnes seules
- 30 % sont des familles monoparentales
- 13 % sont des familles de type couple avec enfants
- 8 % sont des couples

Age des bénéficiaires :

- 38 % (75 personnes) ont entre 0 et 20 ans. Exclusivement des enfants à la charge de leurs parents.
- 23 % (46 personnes) ont entre 20 et 40 ans
- 26 % (52 personnes) ont entre 40 et 65 ans
- 13 % (26 personnes) ont plus de 65 ans

Types de revenus des familles de bénéficiaires :

- 25 % perçoivent une retraite
- 20 % bénéficient du RSA
- 25 % perçoivent des indemnités chômage ou l'AAH
- 30 % travaillent et reçoivent un salaire.

QUESTIONNAIRE SUR LES BESOINS ET ATTENTES EN MATIERE DE SOLIDARITE ET D'ENTRAIDE

Quel est votre âge ?

Moins de 18 ans	18-30 ans	31-50 ans	51-65 ans	Plus de 65 ans
2	12	45	23	29

Vous êtes ?

Un homme	une femme	autre	ne se prononce pas
84	27		

Depuis quand résidez vous sur le territoire ?

moins d'un an	1 à 5 ans	6 à 10 ans	plus de 10 ans
4	21	22	64

QUESTIONNAIRE SUR LES BESOINS ET ATTENTES EN MATIERE DE SOLIDARITE ET D'ENTRAIDE

Connaissez-vous des lieux, des associations, d'actions de solidarité sur le territoire du Royans Vercors ?

oui	non
95	12

Si oui, lesquelles ?

Croix rouge	Resto du coeur	La Paz	Activ'Royans	Recyclerie
64	46	45	22	22
Air	Tracols	Garavélo	ADMR	Cantine du Royans
20	14	8	6	4
CMS	Oeuvres St Jeannaise	Déchetterie, médiathèques, mairies, Téléthon, Toolteck, REPI, Accueil ukrainien 26		
4	2	1		

Sur une échelle de 1 à 5, comment évalueriez-vous l'accessibilité des actions de solidarité et d'entraide dans notre territoire ?

Très mauvaise	Mauvaise	Moyenne	Bonne	Très bonne
2	8	16	42	16

Connaissez-vous des espaces de solidarité et d'entraide sur le territoire et comment y contribuez-vous ?

thème	bénéficiaire	bénévole	quelles actions connaissez vous ?
Aide alimentaire	29	11	Resto 25 Croix rouge 21 Cantine solidaire 3
Accès aux soins de santé	24	3	CMS 8, PMI 2 Planning familial 2, CMPP 2 REPI, Maison médicale 6 Formation gestes et postures CMU 2, CPTS
Soutien aux personnes âgées	8	2	Ehpad 2, ADMR 5, TRACOLS, LA PAZ 5, EOVIE, REPI, CCRV
Accompagnement des personnes en situation de précarité	9	6	Air 3, Atelier français tracols 2 Resto 4, CMS 5 Croix rouge 2 maison retraite, PARI
Insertion sociale et professionnelle	11	4	CRM 4, La providence 3, Air 2 Tracols 3, france travail 2, mission locale, LMDS, recyclerie, CCRV
Entraide entre habitants	10	14	Chauffeur pour les voisins 2, Trajet école 4 Transport 6, Aide numérique Visite, Aide cuisine 2 Emprunt de voiture, La vrille, Les chineurs du royans 2, garde animaux 2, Colis des restos cœur, groupe whatsapp quartier entraide entre voisins 6, jardin partagé, piste recyclable
Mobilité, déplacements	21	2	Bouge tranquille 9, Garavelo 3 Bus scolaire, VAE, Centre social 10, Air, Vertapop, Vercors soleil

Participation aux grandes causes nationales (don du sang, téléthon ...)	-	27	Don du sang 19 téléthon 16 CC26 3 Mucovisidose 4, Collecte restos cœur 3, Croix rouge, Bobo d hugo
Accès aux numériques	31	1	CRM 27 PRONOTE Médiathèque France SERVICES 3 SECRETARIAT CMS LAPAZ La poste
Accès à de l'hébergement occasionnel	2	4	Dah Warm shower oasis, Air 2
Autre (à préciser) Recyclerie Garavelo VAE	3 1 1	5	Aides a l'apprentissage langue française, boules lyonnaises Tricot, Recycleries 2, Berlingot Portage livres domicile mediatheque

Quelles sont vos attentes en matière de solidarité et d'entraide sur le territoire ?

- **Entraide entre voisins 3**
- **Transports partages HORS Royans 4**
- **Plus de communication 10**
- **Développer du lien social 6**
- **Mobilité 3**
- Alimentation
- Isolement personnes âgées
- Handicap
- Accompagnement à la scolarité
- Accompagnement personnes âgées
- **Garde d'enfants partagés 4**
- **Partage d'outils bricolage jardinage 4**
- Développer l'insertion par le réemploi
- Problème de chauffage
- **Garage solidaire 2**
- Bons essence
- Aide à l'acquisition véhicule
- Mutuelle santé collective
- Lieu mutualisé pour cuisine
- Elargir territoire d'influence transport partagé et plus grande épicerie
- Permanence / écoute Remaid
- Accès vacances / manque places CS Paz
- Activité enfants moins chers
- Culture spectacle
- Permanences sur le territoire de la Maison de la Justice et du Droit
- Trop assisté, aucun besoin !
- Personnes competentes services sociaux avec neutralité professionnelle

Avez-vous des suggestions ou des idées pour développer les services de solidarité et d'entraide sur le Royans Vercors ?

- **Campagne pour informer 7**
- **Améliorer la comm' sur les réseaux 4**
- Mise en lien : plateforme 3
- **Entraide entre habitants 6**
- Accès loisirs : gratuits ou prix réduits
- Evènementiel intergénérationnel
- Rencontre autour du jeu a St Julien pour les anciens 1 x par mois
- Plus de cohésion entre les acteurs
- Aide au déplacement personnes malades
- **Développer les moyens de transports 7**
- Écrivain public
- Atelier réparation vélo
- Accès aux logements 2
- Alimentation : sécurité sociale alimentaire
- Taxer résidences secondaires
- Créer des asso pour locataires
- Taxe poubelle équitable
- Maison Santé Vercors
- Déséquilibre services Royans / Vercors
- S'organiser entre parents
- Lieu accueil / prévention d'ado sur le vercors
- Présence croix rouge et restos cœur sur évènementiels.

Quel est votre statut ?

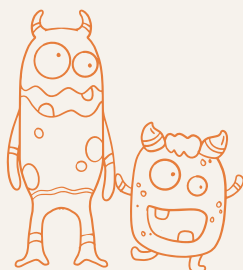
Actif	non actif	étudiant	retraité
60	16	4	31

Merci d'avoir pris le temps de répondre à ce questionnaire. Vos réponses sont importantes pour nous aider à mieux servir la population du territoire. Si vous souhaitez être tenu(e) informé(e) des actions mises en place suite à ce questionnaire, veuillez laisser vos coordonnées ci-dessous (facultatif).

GROUPE PETITE ENFANCE / ENFANCE / JEUNESSE

Membres du groupe :

Laetitia MURCIA, Rémi COSTARELLA, Sandrine DEGRILLASSE, Maxyme CARABIA, Adeline COTTIN, Lou DE RANGO, Corentin BOURNAY, Anne BLANCHIER, Jonathan BERNARD, Léna SANCHEZ, Guillaume DERBIER



RESTITUTION DU PORTEUR DE PAROLE

Aujourd'hui comment je fais garder mes enfants ? 28 réponses	nb	Quand j'étais petit qui me gardait ? 34 réponses	nb
ALSH	9	Aide à domicile	1
Amis	2	ALSH (colo)	1
Assistante Maternelle	6	Amis	1
Crèche	6	Assistante maternelle	8
Grands parents	8	Baby Sitting	1
Maman	3	Crèche	1
Papa	2	Foyer	1
Parents	4	Grand parents	6
Périscolaire	3	Grand(e) Frère/Sœur	1
Tout seul	1	Maman	8
Voisins	1	Parents	3
		Parents (métier spécifique: fermier 4, restaurant 1, teletravail 2)	8
		Periscolaire	1
		Seul	2
		Voisins	2

GROUPE OUVERTURE AU MONDE

Membres du groupe :

Emma Jacques, Martine Morin, Denise Boissenot, Maëlle Raynard, Astrid Blanc, Ingrid Istre, Bruno Delphin

RESUME DE LA DEMARCHE

2 sujets prédominant : **L'ouverture culturelle** d'une part, et **l'accès à l'emploi et à la formation** d'autre part, avec en transversal la question de la **mobilité dans et hors du territoire**

Dans un premier temps, repérage des « experts » à rencontrer (personne ayant à priori une connaissance aiguë du sujet), puis des exemples de questions qu'on peut leur poser.

Chacun fait ses entretiens (en binome si possible) et les mène comme il veut (possible par téléphone, mais le mieux c'est en face à face). Les questionnements ne sont pas exhaustifs, on peut rebondir sur des sujets, développer ou improviser en fonction de l'interlocuteur.

SUR LE SUJET CULTURE :

Rencontres : ACCR (Deborah, Coline) / CCRV (Chloé Denise, Cécile C... Patrick Bouchard) / Diapason / Direction Ecole Maternelle St Jean

Idées de questions :

- Y'a-t-il une cohérence globale sur les propositions culturelles isère drome, o...
- Travaille-t-on avec des structures sociales ? si oui lesquelles et comme
- Les structures ont-elles des projets en lien avec l'extérieur du territoire

Ce qui ressort des entretiens :

Offre culturelle relativement importante sur le territoire, du moins pour le public adulte, des manques pour le public enfant. Au niveau expos également, pas mal d'offre. Pas de salle de spectacle sur le territoire mais Diapason pas loin, et très en lien avec le territoire. Médiathèques en développement et bien repérées, école de musique en réorganisation, CTEAC fonctionne bien. CCRV en soutien de l'offre culturelle

- Volonté de **développer le volet enfance petite enfance** sur l'offre culturelle, en impliquant les écoles (idée de résidence)
- Les **déplacements restent un problème**, amener le public vers les spectacles. Nécessité de sensibilisation culturelle du spectateur
- Nécessité d'**améliorer encore l'accessibilité de la culture**, développer le travail avec les structures socio éducatives

SUR LE SUJET EMPLOI :

Rencontres : France travail / Projet Métier Centre Social (Patricica) / CCRV (Chrystelle Faure) / AlterEgal / Vertapop (Lou)

Idées de questions :

- Pourquoi est ce que les jeunes du territoire ne s'orientent ils apparemment pas vers des études longues ? Avez- vous identifié des freins ?
- Les nouveaux arrivants viennent-ils pour le travail ?
- Est-ce que les jeunes connaissent les possibilités d'orientation en lycée ? Comment les accompagne-t-on dans cette ouverture ?

Ce qui ressort des entretiens :

Les jeunes ne sont pas si sous diplômés que cela par rapport aux autres territoires ruraux voisins. Les jeunes sont de plus en plus soutenus dans leur projet. Beaucoup d'auto entrepreneuriat sur le territoire au RSA (38%). Les jeunes sont autonomes assez rapidement. Difficultés de contacter les jeunes sans emplois et/ou formation, se débrouillent, comme les nouveaux arrivants qui trouvent vite du travail. Le travail existe mais il n'est pas attractif : pourquoi ? Freins constatés par les professionnels : De gros problèmes de mobilité (pas de permis, pas de voiture, voiture en mauvais état, prix de l'essence...) Isolement des publics fragiles. Difficulté à se projeter sur un métier futur

ET APRES :

Sollicitation des habitants sur le principe du porteur de parole.

- Est il facile pour vous de ... sortir du territoire, de travailler, d'aller au spectacle ...


Rencontre d'assistantes maternelles, parents du periscolaire, porteur de paroles au marché de La Chapelle en Vercors (15 personnes), Intermarché (20 personnes)





Espace de vie sociale Activ' Royans


Tel : 04.75.48.51.42

 activ-royans@orange.fr



Centre Social La Paz

Tel : 04.75.47.76.55

 contact@cslapaz.fr